



uzdatnianie wody

EGZ.1

FUNAM Sp. z o.o.

ul. Mokronoska 2, 52-407 Wrocław
funam@funam.pl, www.funam.pl



ISO 9001



ISO 14001



PROJEKT WYKONAWCZY BRANŻA KONSTRUKCYJNO - BUDOWLANA

Inwestycja

Budowa i przebudowa Stacji Uzdatniania Wody wraz z infrastrukturą techniczną i obudowami studni istniejącego ujęcia wody w miejscowości Ujrzanów gmina Siedlce

Obiekt

BUDYNEK SUW

Adres

UJRZANÓW

Działki wg. ewidencji : 735/7, 739/6 obręb 28 Ujrzanów; J.EW. 142608_2 Siedlce

Inwestor

**Przedsiębiorstwo Wodociągów i Kanalizacji Spółka z o.o. w Siedlcach,
08-110 Siedlce, ul. Leśna 8**

Jednostka projektowa

**FUNAM Sp. z o.o.
ul. Mokronoska 2, 52-407 Wrocław**

Data

Luty 2016

Projektant branża konstrukcyjno- budowlana	mgr inż. Zdzisław Tworek Specjalność konstrukcyjno-budowlana upr.690/87	mgr inż. ZDZISŁAW TWOREK upr. bud. nr 690/87 ul. Sienkiewicza 2B/3 inż. Andrzej Rogowski
Projektant branża konstrukcyjno- budowlana	inż. Andrzej Rogowski Specjalność konstrukcyjno-budowlana upr.GP.II-8346-256/77	uprawnienia w specjalności konstrukcyjno-budowlanej nr GP. II-8346-256/77

Tel. +48 71 364-37-57, 364-37-44, 364-38-15, fax +48 71 364-55-23

Biuro Handlowe: tel./fax +48 71 364-37-21

KRS 0000031395 Sąd Rejonowy dla Wrocławia-Fabrycznej we Wrocławiu, VI Wydział Gospodarczy Krajowego Rejestru Sądowego

Wysokość kapitału zakładowego wpłaconego 100.000,00 PLN

NIP 899-01-08-691,

REGON 008090623

Konto bankowe: 66 1910 1048 2412 0246 7485 0001

Deutsche Bank PBC SA Oddział Pl. Grunwaldzki 36 50-364 Wrocław

Spis zawartości opracowania:

		Strony:
1	Opis techniczny do projektu przebudowy i termomodernizacji SUW	2
2	Informacja BIOZ	6
3	Ocena stanu technicznego budynku SUW	8
4	Opis ochrony ppoż.	10
5	Opis do projektu rozbiórki zabudowy agregatu	12
6	Plan do projektu rozbiórki zabudowy agregatu	13
7	Rzut fundamentów, rys. K-01	14
8	Rut przyziemia, rys. K-02	15
9	Przekrój pionowy A-A rys. K-03	16
10	Przekrój pionowy B-B rys. K-04	17
11	Elewacje, rys. K-05	18
12	Wykaz stolarki, rys. K-06	19

OPIS TECHNICZNY

do projektu przebudowy i termomodernizacji budynku SUW

1. Dane ewidencyjne.

Inwestor : Przedsiębiorstwo Wodociągów i Kanalizacji Sp. z o.o.
 ul. Leśna 8, 08-110 Siedlce
 Obiekt : Budynek SUW
 Adres : Ujrzanów, gm. Siedlce
 dz. nr 735/7, 739/6

2. Dane liczbowe budynku SUW:

Powierzchnia zabudowy	426,30 m ²
Powierzchnia użytkowa	361,44 m ²
Kubatura	1630 m ³

3. Charakterystyka ogólna budynku.

Budynek stacji uzdatniania wody jest obiektem parterowym, wykonanym w technologii tradycyjnej murowanej.

Budynek posiada stropy żelbetowe zarówno nad częścią technologiczną jak i nad częścią socjalną.

Konstrukcja dachu drewniana pokryta blachą trapezową powlekaną.

Stolarka okienna drewniana, drzwi zewnętrzne i wrota drewniane.

Tynki zewnętrzne cementowo-wapienne nakrapiane.

4. Opis prac rozbiórkowych i demontażowych.

W zakres prac rozbiórkowych wchodzi:

- demontaż stolarki okiennej
- demontaż stolarki drzwiowej zewnętrznej
- demontaż parapetów wewnętrznych
- rozbiórka tymczasowej obudowy z blachy trapezowej agregatu prądotwórczego
- demontaż balustrad wydzielających strefę pompowni
- demontaż balustrady zejścia do kotłowni
- demontaż drabiny zewnętrznej znajdującej się w szczycie części technologicznej
- demontaż podokienników zewnętrznych z blachy
- demontaż rur spustowych i odgromówki
- skucie dwóch sztuk istniejących fundamentów po hydroforach
- skucie istniejących fundamentów sprężarek
- rozbiórka ściany działowej w pomieszczeniu kotłowni
- rozbiórka ścian działowych w pomieszczeniu socjalnym i biurowym
- rozbiórka ściany działowej w hali technologicznej
- skucie złuszczonych warstw posadzki w hali technologicznej
- demontaż wszystkich skrzydeł drewnianych do pomieszczeń wraz z ościeżnicami
- demontaż wszystkich wykładzin podłogowych

- skucie okładzin ściennych ceramicznych
- rozkucie ścian dla poszerzenia drzwi wejściowych
- rozbiórka ścian wewnętrznych wiatrołapu
- demontaż (odcięcie) daszków żelbetowych nad wejściami do pomieszczeń

5. Opis robót budowlanych.

W ramach prac budowlanych projektuje się:

- zasypanie obniżeń posadzki pozostałych po zdemontowanych pompach oraz piwnicy pomieszczenia kotłowni
- uzupełnienie posadzki wraz z warstwami izolacyjnymi w miejscach zasypanych obniżeń
- wykucie otworu drzwiowego dla wrót wjazdowych do hali technologicznej wraz z wykonaniem nadproża z dwóch belek stalowych I140
- wykucie otworu drzwiowego w pomieszczeniu magazynowym wraz z jego przesklepieniem belkami L19
- poszerzenie otworu drzwiowego dla drzwi głównych wejściowych wraz z jego przesklepieniem belkami nadprożowymi L19
- poszerzenie otworów drzwiowych wejść do pomieszczeń chlorowni i agregatorni wraz z ich przesklepieniem belkami żelbetowymi L19
- wykucie otworu okiennego w pomieszczeniu biurowym wraz z przesklepieniem belkami nadprożowymi L19
- wykucie otworu dla drzwi wejściowych do pomieszczenia biurowego wraz z jego przesklepieniem
- wykucie otworu drzwiowego do pomieszczenia kotłowni wraz z jego przesklepieniem
- poszerzenie otworów wejściowych do pomieszczeń szatni oraz pomieszczenia gospodarczego
- zamurowanie otworów po likwidowanych oknach w ścianach zewnętrznych
- zamurowanie otworu po likwidowanych wrotach do hali technologicznej
- murowanie nowych ścian działowych wewnętrznych o grubości 25cm z cegły pełnej klasy 100 na zaprawie cementowo-wapiennej Rz5Mpa oddzielających halę technologiczną od pomieszczeń rozdzielni elektrycznej i agregatu prądotwórczego oraz pomieszczenia kotłowni od pomieszczenia socjalnego wraz z fundamentami
- wykonanie fundamentu blokowego żelbetowego pod agregat prądotwórczy
- wykonanie fundamentu w hali technologicznej pod układ pomp poprzez połączenie dwóch istniejących fundamentów po zdemontowanych hydroforach
- wykonanie nowych ścianek działowych o grubości 12cm z cegły pełnej na zaprawie cementowo-wapiennej w części magazynowo-socjalnej
- uzupełnienie tynków wewnętrznych cementowo-wapiennych na zamurowanych otworach oraz nowych ścianach
- zamontowanie ościeżnic w nowo powstałych otworach drzwiowych
- zamontowanie kompletu nowej stolarki okiennej PCV o współczynniku przenikania co najmniej $U < 1,0 \text{ W/m}^2\text{K}$
- naprawa posadzek po zdemontowanych okładzinach podłogowych oraz po skuciach w hali technologicznej

- wykonanie warstwy izolacji wodoszczelnej z płynnej folii w hali technologicznej w systemie np. weber.tec 822 (superflex1) firmy Deitermann
- wykonanie posadzki w hali technologicznej z płytek gres antypoślizgowych odpornych na ścieranie klasy V, klejonych klejami systemowymi odpowiadającymi rodzajowi użytej płynnej folii (np. klej plastikol KN FEX firmy Deitermann)
- w posadzce hali technologicznej należy zamontować dwa ciągi odwodnienia liniowego hali zgodnie z wytycznymi projektu instalacyjnego
- wykonanie posadzki z płytek kwasoodpornych w pomieszczeniu chlorowni
- wykonanie posadzki z płytek gresowych antypoślizgowych o klasie ścieralności V w pomieszczeniach budynku oprócz chlorowni i hali technologicznej
- wykonanie okładzin z płytek ceramicznych ścian do wysokości 2,10m w pomieszczeniach węzła sanitarnego, kotłowni, pomieszczenia gospodarczego i magazynowego oraz w pomieszczeniu socjalnym w obrębie umywalki i zlewozmywaka (fartuch)
- wykonanie okładzin ściennych z płytek ceramicznych w pomieszczeniu rozdzielni, agregatu prądotwórczego i w hali technologicznej do wysokości 2,10m
- powierzchnie podokienne w pomieszczeniu hali technologicznej należy również wyłożyć płytkami ceramicznymi
- w pomieszczeniu szatni, biura i pokoju socjalnego należy zamontować parapety podokienne PCV
- powierzchnię ścian ponad okładzinami ceramicznymi oraz całych ścian w pomieszczeniu biurowym, socjalnym i magazynowym należy pomalować dwukrotnie farbami emulsyjnymi do wewnętrznego stosowania
- malowanie słupów stalowych i podciągu stalowego farbą chlorokauczukową
- wykonanie na ścianach korytarza do wysokości 2,0m tynku mozaikowego o uziarnieniu 1,5mm
- zamontowanie drzwi zewnętrznych wejściowych wraz ze ścianką aluminiową wewnętrzną zamykającą wiatrołap oraz drzwi zewnętrznych do pomieszczenia chlorowni, magazynu i agregatu prądotwórczego
- zamontowanie wrót stalowych, wycieplonych, segmentowych do hali technologicznej
- zamontowanie nawietrzaków podokiennych , okrągłych zgodnie z wytycznymi projektu wentylacji
- w pomieszczeniu agregatorni należy zamontować w ścianach zewnętrznych czerpnię i wyrzutnię powietrza zgodnie z wytycznymi projektu wentylacji
- po uprzednim oczyszczeniu pomalowanie zewnętrznych drabin stalowych
- wykonanie nowego daszka poliwęglanowego nad wejściem głównym do budynku, wejściem do chlorowni i do pomieszczenia agregatu
- wszystkie drzwi i wrota zewnętrzne należy wyposażyć w dwa zamki patentowe typu np. GERDA

6. Opis robót termomodernizacyjnych.

W ramach prac termomodernizacyjnych projektuje się:

- odkopanie po obwodzie budynku ścian fundamentowych na głębokość 1,2m poniżej poziomu terenu
- po osuszeniu i oczyszczeniu ścian fundamentowych należy przykleić warstwę izolacji cieplnej termicznej o grubości 10cm ze styropianu ekstrudowanego typu XPS
- wykonanie do poziomu terenu warstwy klejowej na siatce zbrojącej wraz z izolacją przeciwilgociową z dyspersji asfaltowo-kauczukowej – Izoplast Dysperbent, powyżej terenu na wysokości cokołu pas izolacji ze styropianu należy zabezpieczyć tynkiem mozaikowym
- ocieplenie ścian zewnętrznych styropianem typu EPS150 grubości 15cm, na warstwie styropianu po nałożeniu warstwy kleju i siatki należy wykonać warstwę tynku mineralnego o uziarnieniu 2,5-3mm
- ułożenie na istniejących stropach żelbetowych ocieplenia z wełny mineralnej o grubości warstwy 18cm, wełna ułożona na folii paroizolacyjnej i przykryta folią paroizolacyjną
- zamontowanie nowych podokienników z blachy stalowej malowanej proszkowo
- zamontowanie uprzednio zdemontowanych rur spustowych wraz z ułożeniem rynien betonowych prefabrykowanych odprowadzających wodę od budynku
- wykonanie nowej opaski wokół budynku z kostki betonowej zabezpieczonej jednostronnie obrzeżem trawnikowym

7. Uwagi końcowe.

Wszystkie elementy stalowe należy zabezpieczyć środkami antykorozyjnymi.

Wszystkie wbudowane materiały powinny posiadać ważne atesty i certyfikaty lub deklaracje zgodności.

Wszystkie wbudowywane materiały powinny posiadać oznakowanie CE lub B.

Roboty budowlano-montażowe winny być wykonywane zgodnie z zasadami sztuki budowlanej i przepisami oraz obowiązującymi normami, pod kierownictwem osoby posiadającej odpowiednie uprawnienia budowlane do kierowania tymi robotami.

Roboty budowlane będą wymagały opracowania planu BiOZ.

inż. Andrzej Rogowski

uprawnienia w specjalności
konstrukcyjno-budowlanej
nr GP. II-8346-256177

mgr inż. ZDZISŁAW TWOREK
upr. bud. nr 690/87
ul. Sienkiewicza 2B/3
98-200 Sieradz

INFORMACJA DOTYCZĄCA BEZPIECZEŃSTWA I OCHRONY ZDROWIA

1. Nazwa i adres obiektu budowlanego.

Budowa i przebudowa stacji uzdatniania wody wraz z termomodernizacją

- budynek SUW
- komora zasuw
- odstojnik popłuczyn
- zbiorniki wody uzdatnionej

Ujrzanów gm. Siedlce

dz. nr 735/7, 739/6 obręb Ujrzanów, jednostka ewidencyjna Siedlce

2. Inwestor i jego adres.

Przedsiębiorstwo Wodociągów i Kanalizacji Sp. z o.o.

ul. Leśna 8, 08-110 Siedlce

3. Projektanci.

mgr inż. Zdzisław Tworek - upr. 690/87

mgr inż. arch. Andrzej Antczak – upr. 1/R-194/ŁOIA/04

inż. Andrzej Rogowski – upr. GP.II-8846-256/77

4. Zakres robót dla całego zamierzenia budowlanego oraz kolejność realizacji poszczególnych obiektów.

Zaprojektowano następujące roboty budowlane do wykonania:

- przebudowę głównego budynku stacji uzdatniania wody wraz z jego termomodernizacją
- remont zbiorników wody uzdatnionej
- budowę komory zasuw
- remont odstojnika popłuczyn
- przebudowę ogrodzenia SUW
- przebudowę dróg i chodników na terenie stacji

5. Wykaz istniejących obiektów budowlanych.

Na przedmiotowej działce znajdują się:

- budynek główny stacji uzdatniania wody
- zbiorniki wody uzdatnionej
- studnie zasuw
- odstojnik popłuczyn
- drogi i chodniki
- ogrodzenie

Poza tym działka jest wyposażona w przyłącze elektryczne, wodociągowe i kanalizację sanitarną.

6. Elementy zagospodarowania działki mogące stwarzać zagrożenie bezpieczeństwa i zdrowia ludzi.

Ze względu na usytuowanie obiektów względem siebie nie występuje zagrożenie bezpieczeństwa i zdrowia ludzi w trakcie wykonywania robót modernizacyjnych i termomodernizacyjnych.

7. Przewidywane zagrożenia mogące wystąpić podczas realizacji robót budowlanych.

Do przewidywanych zagrożeń mogących wystąpić podczas prowadzenia robót rozbiórkowych można zaliczyć:

- spadek materiałów z rusztowania podczas robót rozbiórkowych i demontażowych
- spadek narzędzi z rusztowania podczas robót rozbiórkowych i demontażowych
- upadek z wysokości przy robotach rozbiórkowych i demontażowych
- porażenie prądem przy używaniu elektronarzędzi oraz sprzętu z napędem elektrycznym
- okaleczenia podczas rozbiórki elementów oraz przy posługiwaniu się ostrymi narzędziami przy w/w robotach
- upadku z wysokości podczas robót montażowych i pokrywczych
- okaleczenia podczas przy posługiwaniu się ostrymi narzędziami przy robotach pokrywczych

8. Sposoby prowadzenia instruktażu pracowników przed przystąpieniem do realizacji robót szczególnie niebezpiecznych.

Przed przystąpieniem do wykonywania robót rozbiórkowych należy:

- przeprowadzić instruktaż pracowników z zakresu ogólnych przepisów bhp na budowie zgodnie z Rozporządzeniem Ministra Infrastruktury z dnia 6 lutego 2003 roku w sprawie bezpieczeństwa i higieny pracy podczas wykonywania robót rozbiórkowych (Dz. U. Nr 47, poz. 401)
- udzielić instruktażu pracownikom z zakresu bhp na danym stanowisku pracy zgodnie z w/w rozporządzeniem

9. Środki organizacyjne i techniczne, zapobiegające niebezpieczeństwom wynikającym z wykonywania robót budowlanych w strefach szczególnego zagrożenia zdrowia lub w ich sąsiedztwie.

Do takich środków organizacyjnych i technicznych w szczególności należy zaliczyć:

- przeprowadzenie szczegółowego instruktarza bhp dla osób biorących udział przy pracach demontażowych i montażowych
- udzielenie szczegółowego instruktażu bhp na stanowiskach pracy
- dokładne ustalenie kolejności wykonywanych robót budowlanych
- przestrzeganie technologii wykonywanych robót rozbiórkowych i budowlanych
- przestrzeganie technologii wykonywania robót montażowych i murowych
- przestrzeganie technologii wykonywania robót izolacyjnych
- przestrzeganie technologii wykonywania robót pokrywczych
- właściwe składowanie materiałów z rozbiórki
- utrzymywanie w czystości stanowisk pracy
- utrzymywanie w stałej czystości dróg i przejść komunikacyjnych
- używanie odzieży ochronnej i roboczej przy wykonywaniu prac
- każdorazowe sprawdzanie sprzętu i narzędzi przed przystąpieniem do wykonywania robót
- stosowanie zasad bezpieczeństwa pożarowego na budowie

inż. Andrzej Rogowski
 uprawnienia w specjalności
 konstrukcyjno-budowlanej
 nr GP. II-8346-256/77

mgr inż. ZDZISŁAW TWOREK
 upr. bud. nr 690/87
 ul. Sienkiewicza 2B/3
 98-200 Sieradz

OCENA STANU TECHNICZNEGO ISTNIEJĄCEGO BUDYNKU SUW

A. Zakres i cel opracowania:

Celem niniejszej oceny stanu technicznego jest określenie możliwości wykonania robót renowacyjnych (remontowych) i termomodernizacyjnych budynków wchodzących w skład obiektu Stacji Uzdatniania Wody w Ujrzanowie gmina Siedlce.

B. Dane wyjściowe do opracowania:

- Oględziny techniczne przeprowadzone w dniu 15 grudnia 2015 roku
- Dokumentacja zdjęciowa
- Istniejąca dokumentacja archiwalna
- Fachowa literatura techniczna, w tym aktualne normy i warunki techniczne obowiązujące w budownictwie.

1. Budynek technologiczny SUW:

1.1. Opis stanu istniejącego na podstawie przeprowadzonych oględzin i posiadanej dokumentacji

Budynek stacji uzdatniania wody jest obiektem parterowym, wykonanym w technologii tradycyjnej murowanej.

Budynek posiada stropy żelbetowe zarówno nad częścią technologiczną jak i nad częścią socjalną.

Konstrukcja dachu drewniana pokryta blachą trapezową powlekaną.

Stolarka okienna drewniana, drzwi zewnętrzne i wrota drewniane.

Tynki zewnętrzne cementowo-wapienne nakrapiane.

W obniżonej części socjalnej znajduje się kotłownia gazowa.

Część technologiczna budynku wykonana jest również w technologii tradycyjnej murowanej, ze stropem żelbetowym.

W szczycie części technologicznej budynku dobudowane jest pomieszczenie agregatu prądotwórczego o konstrukcji stalowej obudowanej blachą trapezową.

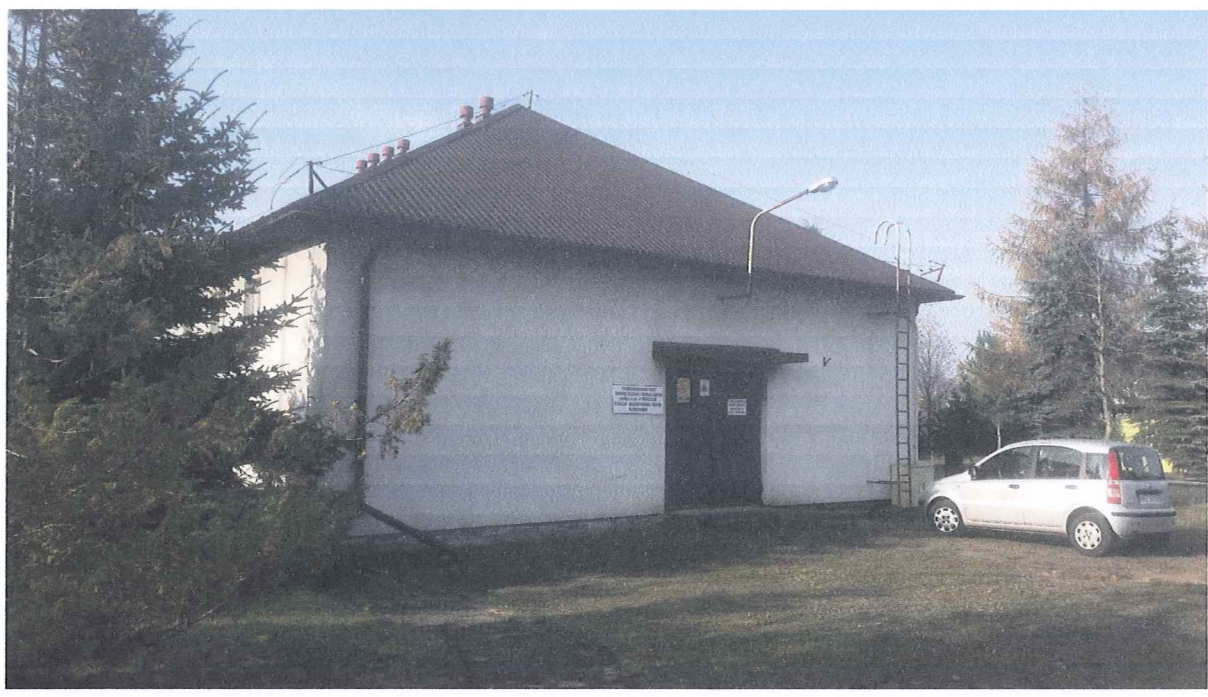
1.2. Wnioski.

Stan techniczny konstrukcji obiektu oceniono jako dobry, pozwalający na przeprowadzenie projektowanych prac modernizacyjnych i termomodernizacyjnych.

inż. Andrzej Rogowski

uprawnienia w specjalności
konstrukcyjno-budowlanej
nr GP. II-8346-256/77

mgr inż. ZDZISŁAW TWOREK
upr. bud. nr 690/87
ul. Sienkiewicza 2B/3
98-200 Siedlce



Opis ochrony przeciwpożarowej

Inwestycja: Budowa i przebudowa Stacji Uzdatniania Wody wraz z termomodernizacją

**Inwestor: Przedsiębiorstwo Wodociągów i Kanalizacji Sp. z o.o.,
ul. Leśna 8, 08-110 Siedlce**

1.	Powierzchnia użytkowa – 361,4 m ² Kubatura – 1630 m ³ Wysokość – 7,9 m Liczba kondygnacji – 1 nadziemna
2	Odległość od obiektów sąsiadujących; ok. 18,7 m od zbiorników wody, 17,5m od odstożnika popłuczyn, ok. 6,5m od granicy działki i ok. 37,5 m od krawędzi jezdni asfaltowej drogi publicznej.
3	Parametry pożarowe występujących substancji palnych. W budynku nie będą stosowane do wykończenia wnętrz materiały i wyroby łatwo zapalne, których produkty rozkładu termicznego są bardzo toksyczne lub intensywnie dymiące. Nie przewiduje się składowania materiałów niebezpiecznych pożarowo. W wydzielonym pożarowo pomieszczeniu znajdowała się będzie kotłownia gazowa.
4	Przewidywana gęstość obciążenia ogniowego. W pomieszczeniach budynku obciążenie ogniowe nie przekroczy 500 MJ/m ²
5	Kategoria zagrożenia ludzi - budynek zaliczono do kategorii zagrożenia ludzi PM
6	Ocena zagrożenia wybuchem pomieszczeń oraz przestrzeni zewnętrznych; W budynku oraz w przestrzeniach zewnętrznych nie będą występować strefy zagrożenia wybuchem określone w PN-EN 1127-1:2007 - „Atmosfery wybuchowe. Zapobieganie wybuchowi i ochrona przed wybuchem. Pojęcia podstawowe i metodologia”.
7	Podział obiektu na strefy pożarowe. Budynek stanowi jedna strefę pożarową. Wydzielona pożarowo jest kotłownia z kotłem na „gaz” o mocy poniżej 60 KW, wydzielenie ścianami o odporności EI 60, stropem żelbetowym REI 60, drzwi wewnętrzne do kotłowni EI 30.
8	Klasa odporności pożarowej budynku - „D”, budynek jednokondygnacyjny PM o obciążeniu ogniowym do 500MJ/m ² . klasa odporności ogniowej dla klasy „D” odporności pożarowej: główna konstrukcja nośna – R 30 (ściany murowane i słupy stalowe) konstrukcja dachu – nie stawia się wymagań (drewniana) konstrukcja stropu nad kotłownią – REI 60 (plyta żelbetowa monolityczna) ściana zewnętrzna - EI 30 ściany wewnętrzne kotłowni EI 60 (błoczki gazobetonowe grub. 37cm), pozostałe ściany wewnętrzne – nie stawia się wymagań, przekrycie dachu – nie stawia się wymagań (blacha trapezowa), dach o powierzchni do 1000 m ² . Stopień rozprzestrzeniania ognia elementów budowlanych – wszystkie użyte elementy w klasie NRO (nie rozprzestrzeniające ognia).
9	Warunki ewakuacji ludzi, lub ich ratowania w inny sposób. Długość dojścia ewakuacyjnego z pomieszczeń budynku do drzwi prowadzących na zewnątrz budynku nie przekracza 30 m. Szerokość korytarza w strefie zaplecza socjalnego wynosi 140 cm.
10	Urządzenia przeciwpożarowe. - przeciwpożarowy wyłącznik prądu, - instalacja odgromowa, - hydrant zewnętrzny.

Opis ochrony przeciwpożarowej

12	Wyposażenie w gaśnice; Budynek należy wyposażyć w podręczny sprzęt gaśniczy w ilości 1 jednostki o masie środka gaśniczego 2 kg lub 3 dm ³ na każde 100 m ² powierzchni strefy pożarowej. Wskazane jest zastosowanie gaśnic proszkowych 4 kg ABC.
13	Przygotowanie obiektu i terenu do prowadzenia działań ratowniczo - gaśniczych. Droga pożarowa do budynku nie jest wymagana. Wymagana ilość wody do zewnętrznego gaszenia pożaru wynosi 10 dm ³ /s z istniejącego hydrantu zewnętrznego lokalnej sieci wodociągowej usytuowanego w odległości ok. 48 m od budynku.
14	Rozwiązania zamienne do wymagań ochrony przeciwpożarowej. Nie dotyczy.
15	Inne ważne dane - brak

inż. Andrzej Rogowski
uprawnienia w specjalności
konstrukcyjno-budowlanej
nr GP. II-8346-256/77

mgr inż. ZDZISŁAW FIOREK
upr. bud. nr 690/87
ul. Sienkiewicza 2B/3
95-200 Sieradz

OPIS TECHNICZNY

do projektu rozbiórki zabudowy agregatu prądotwórczego

1. Dane ewidencyjne.

Inwestor : Przedsiębiorstwo Wodociągów i Kanalizacji Sp. z o.o.
 ul. Leśna 8, 08-110 Siedlce
 Obiekt : Budynek SUW
 Adres : Ujrzanów, gm. Siedlce
 dz. nr 735/7, 739/6

2. Dane liczbowe zabudowy agregatu:

Powierzchnia zabudowy	21,12 m ²
Powierzchnia użytkowa	20,16 m ²
Kubatura	50 m ³

3. Charakterystyka ogólna zabudowy.

Zabudowa agregatu jest obiektem parterowym, o konstrukcji stalowej, obudowanej blachą trapezową, konstrukcja stalowa dachu pokryta jest również blachą trapezową. Obiekt posiada wrota stalowe.

Wewnątrz obiektu na posadzce betonowej ustawiony jest agregat prądotwórczy.

4. Opis prac rozbiórkowych i demontażowych.

W zakres prac rozbiórkowych wchodzi:

- demontaż wrót stalowych
- demontaż pokrycia dachu z blachy trapezowej
- demontaż czerpni powietrza dla agregatu
- demontaż obudowy ścian z blachy trapezowej
- demontaż szkieletu konstrukcji stalowej obiektu
- rozbiórka posadzki betonowej
- wywóz materiałów z rozbiórki
- uporządkowanie terenu po rozbiórce obiektu

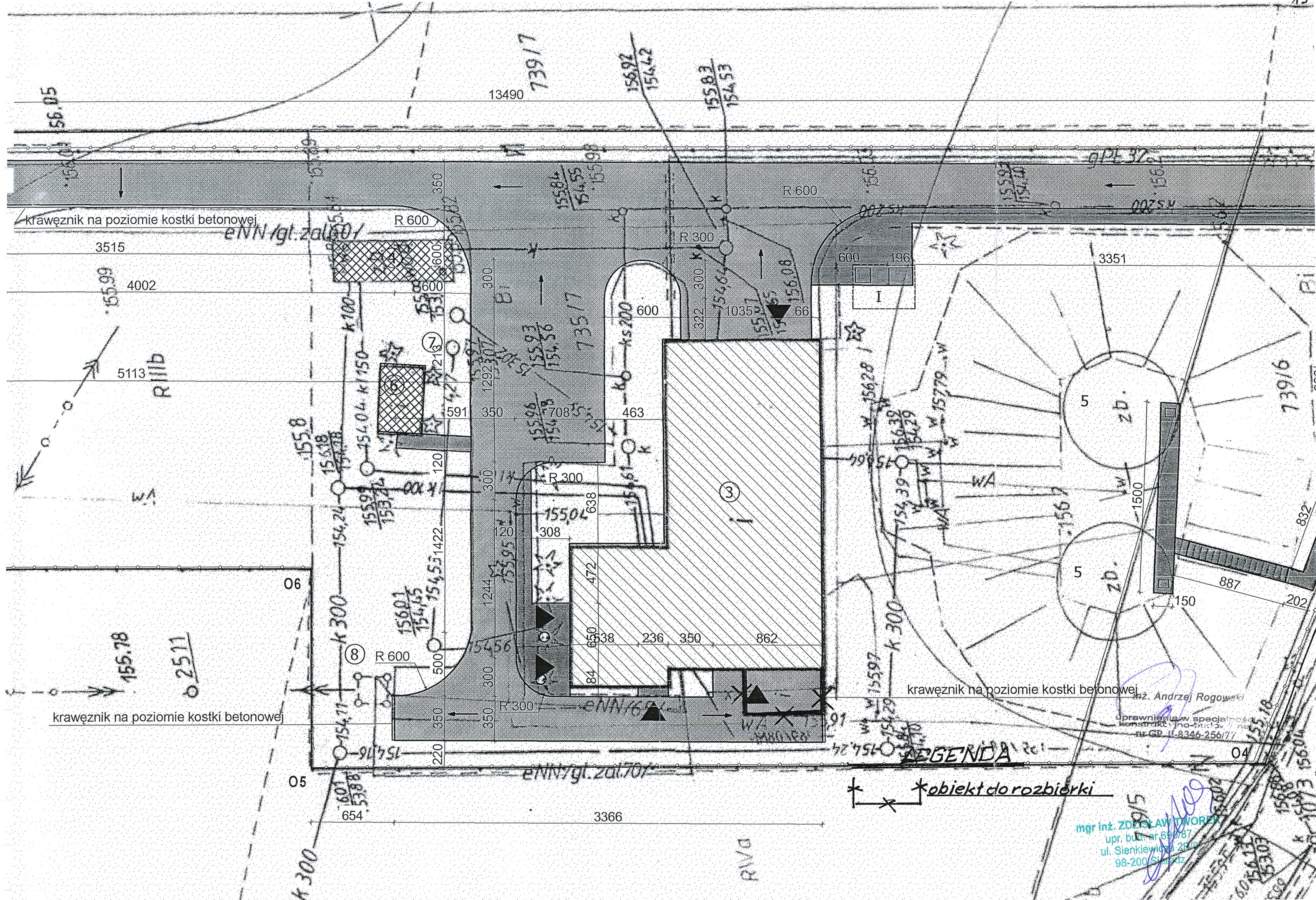
5. Uwagi końcowe.

Roboty rozbiórkowe winny być wykonywane zgodnie z zasadami sztuki budowlanej i przepisami oraz obowiązującymi normami, pod kierownictwem osoby posiadającej odpowiednie uprawnienia budowlane do kierowania tymi robotami.

Roboty budowlane rozbiórkowe nie będą wymagały opracowania planu BiOZ.

inż. Andrzej Rogowski
 uprawnienia w specjalności
 konstrukcyjno-budowlanej
 nr GP. II-8346-256/77

mgr inż. ZDZISŁAW TWOREK
 upr. bud. nr 690/87
 ul. Sienkiewicza 2B/3
 98-200 Siedlce



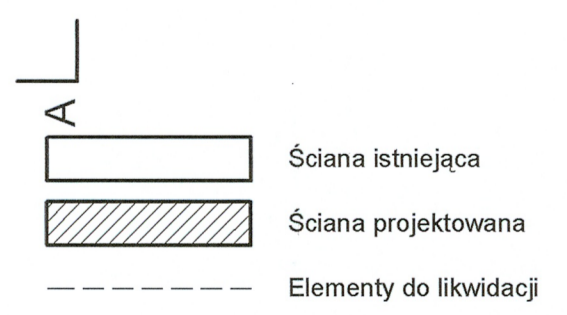
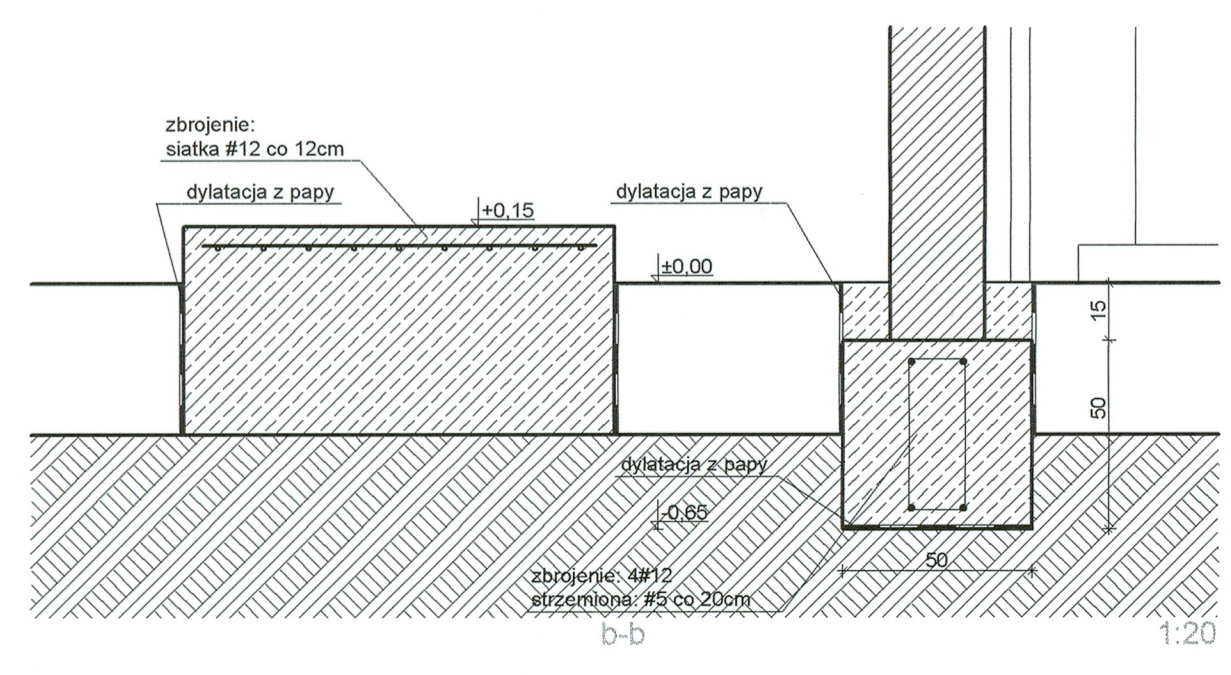
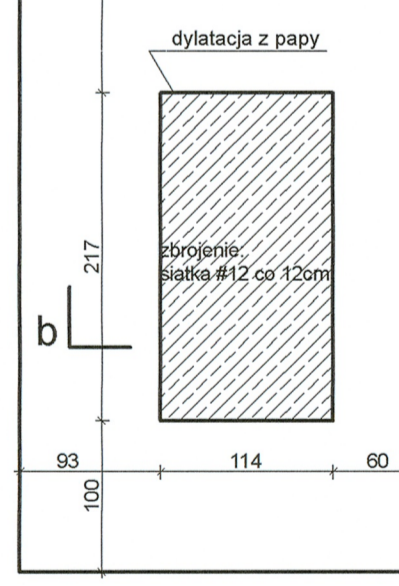
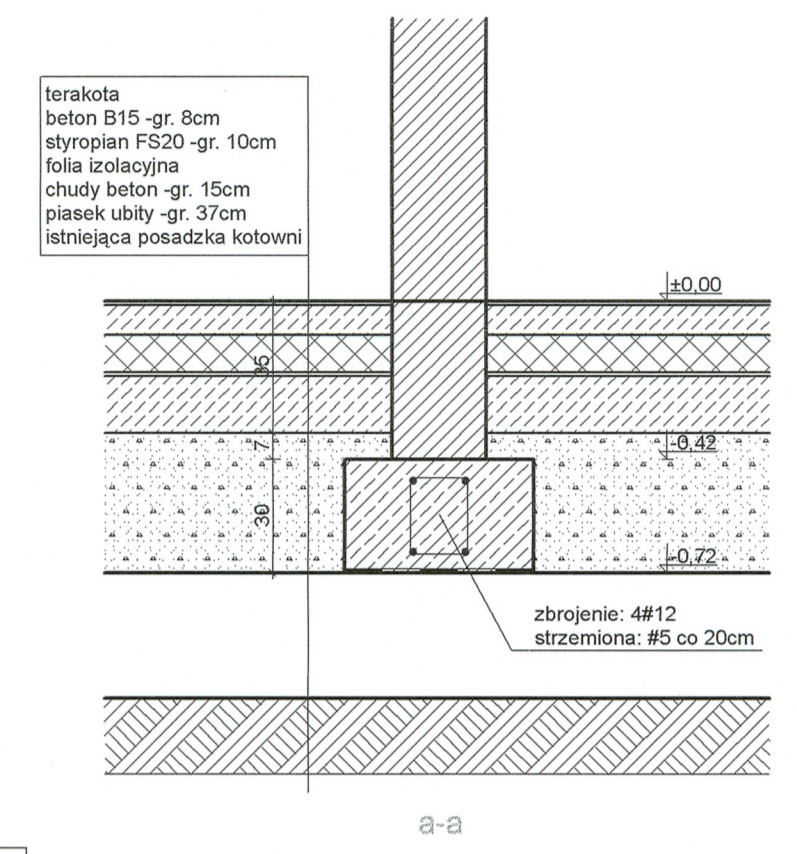
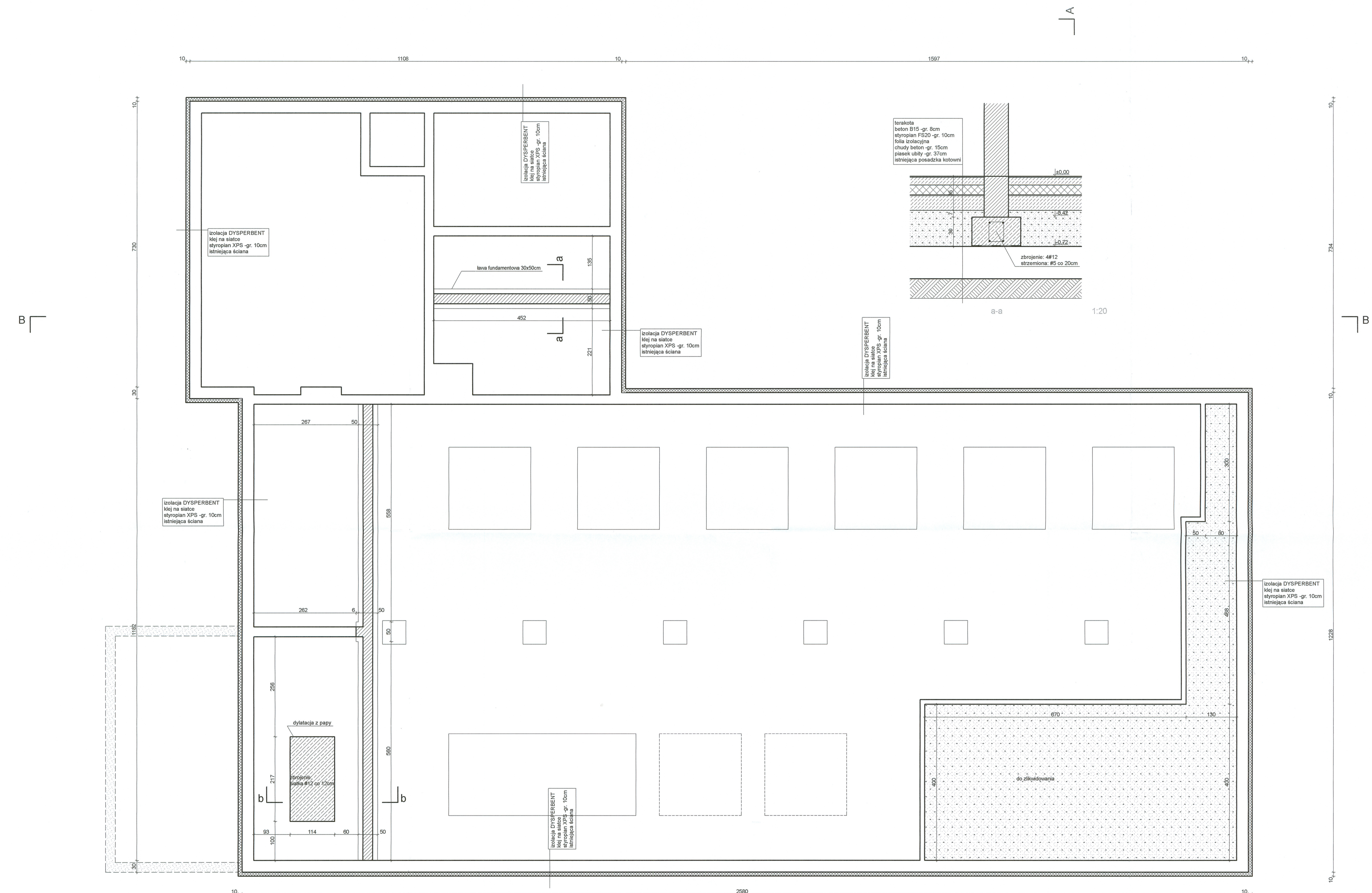
krawężnik na poziomie kostki betonowej

krawężnik na poziomie kostki betonowej

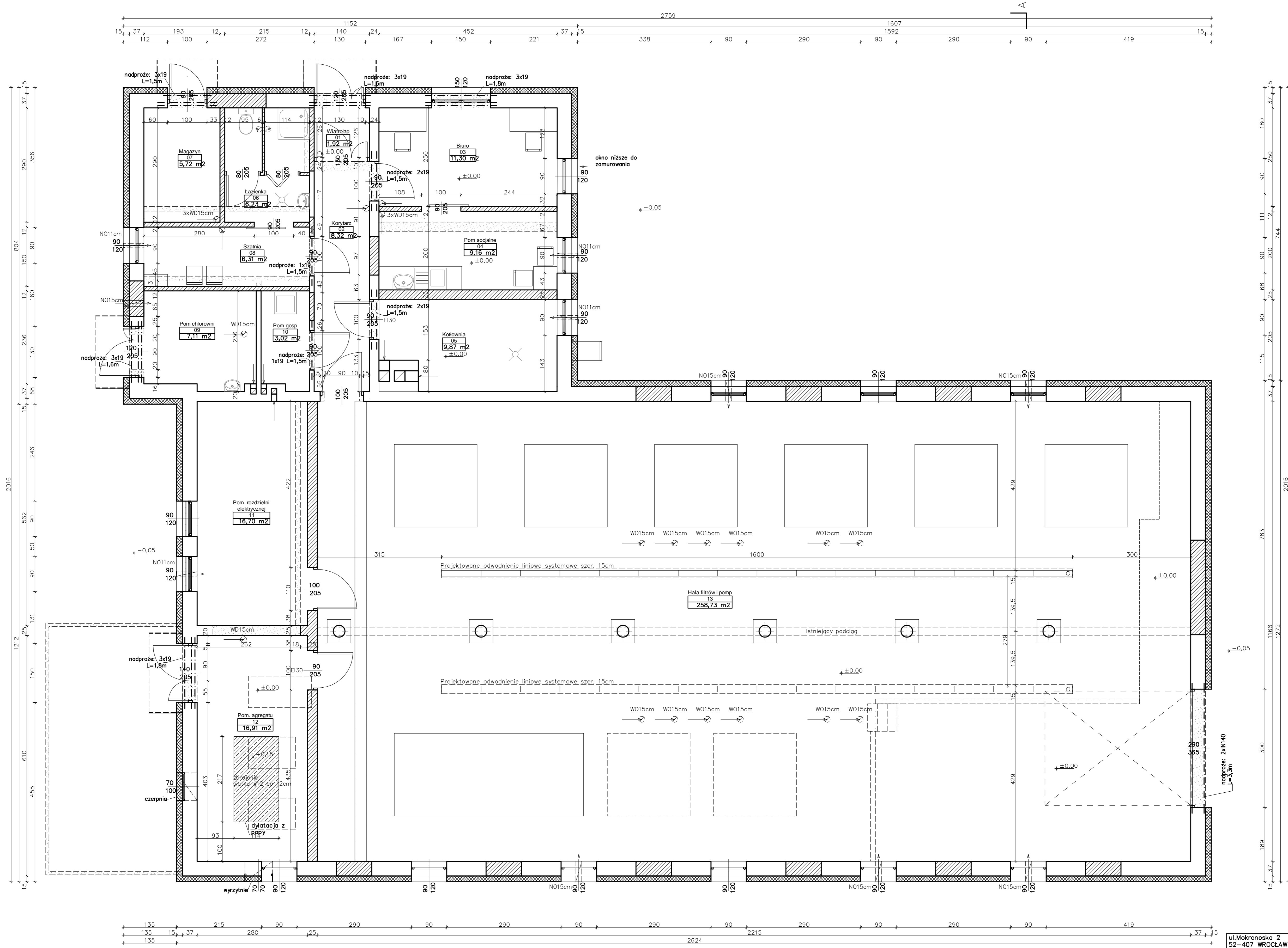
* * * obiekt do rozbiórki

mgr inż. Zdzisław Tworek
 uprawnienia w specjalności
 konstrukcyjno-budowlanej
 nr GP II-8346-256177

mgr inż. Zdzisław Tworek
 upr. bud. nr 690787
 ul. Sienkiewicza 2B/3
 98-200 Sieradz

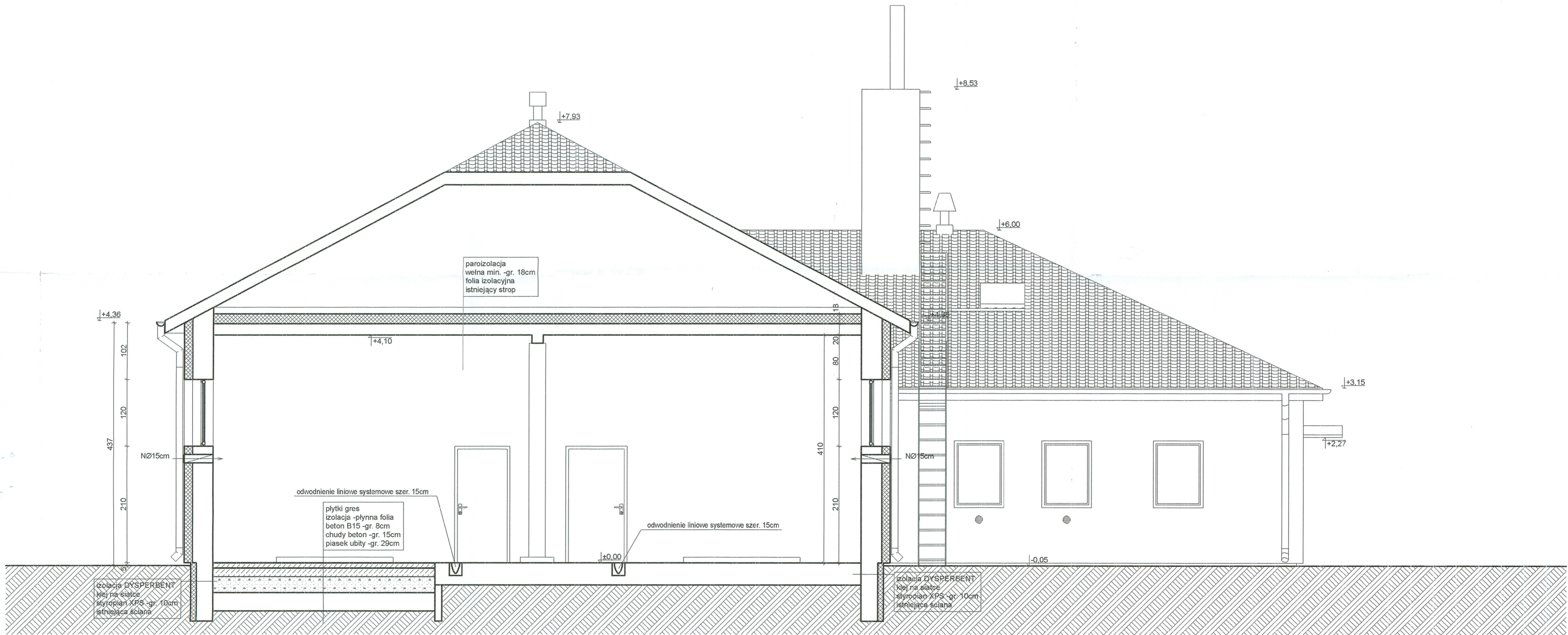


ul. Mokronoska 2 52-407 WROCŁAW tel./fax 364-37-57 tel./fax 364-37-44 e-mail funam@funam.pl		FUNAM [®] Spółka z o.o.	
Projektant mgr inż. z.Tworek	nr uprawnień/peczętność upr.nr.690/87 konstrukcyjno - budowlana	Podpis	
Projektant inż. A.Rogowski	upr.nr. GP18-8346-25677 konstrukcyjno - budowlana	Podpis	
Inwestycja: Budowa i przebudowa Stacji uzdatniania Wody wraz z infrastrukturą w miejscowości Ujżanów gmina Siedlice			skala 1:50
Adres inwestycji: Ujżanów, działki, działki wg ewidencji: 735/7, 739/6 obręb 28 Ujżanów - obręb 4; EW.142608_2 Siedlice			Data 02-2016
Typ inwestycji: Rzut fundamentów			rys. nr K-01
Inwestor: Przedsiębiorstwo Wodociągów i Kanalizacji Sp. z o.o. ul. Leśna 8, 08-110 Siedlice			PB PW



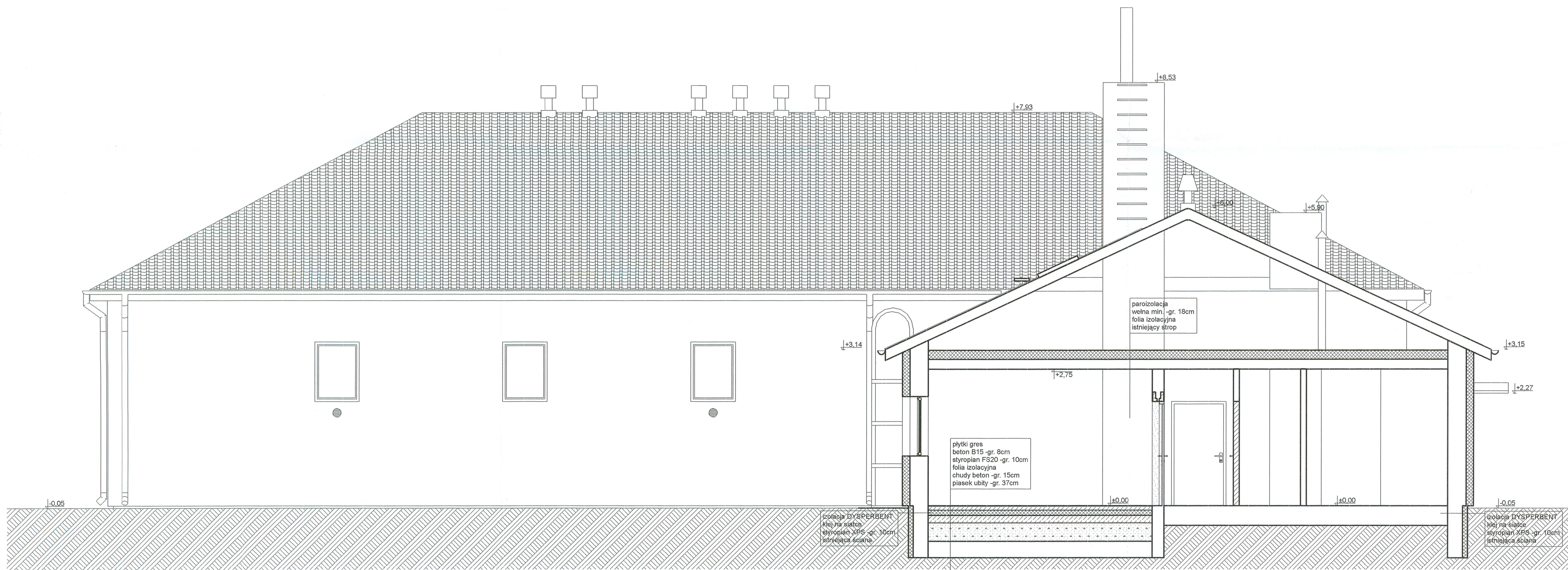
Ściana istniejąca
 Ściana projektowana
 Ściana do wyburzenia
 Elementy do likwidacji

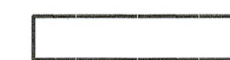

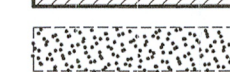
ul. Mokronoska 2 52-407 WROCLAW tel./fax 364-37-57 tel./fax 364-37-44 e-mail funam@funam.pl		FUNAM Spółka z o.o.	
Projektant	mgr inż. z.Tworek	nr uprawnień/specjalność	Podpis
Projektant	inż. A.Rogowski	upr.nr. 690/87 konstrukcyjno-budowlana	
Projektant		upr.nr. GP.II-8346-256/77 konstrukcyjno-budowlana	
Inwestycja:	Budowa i przebudowa Stacji uzdatniania Wody wraz z infrastrukturą techniczną i obrotowymi studni istniejącego ujęcia wody w miejscowości Ujrzanów gmina Siedlice		skala
Adres inwestycji	Ujrzanów, działki, działy wg ewidencji: 735/7, 739/6 obrobę 28 Ujrzanów - obrobę 4; EW.142608_2 Siedlice		Data
Tytuł rysunku	Rzut przyziemia		rys. nr
Inwestor	Przedsiębiorstwo Wodociągów i Kanalizacji Sp. z o.o. ul. Leśna 8, 08-110 Siedlice		PB PW



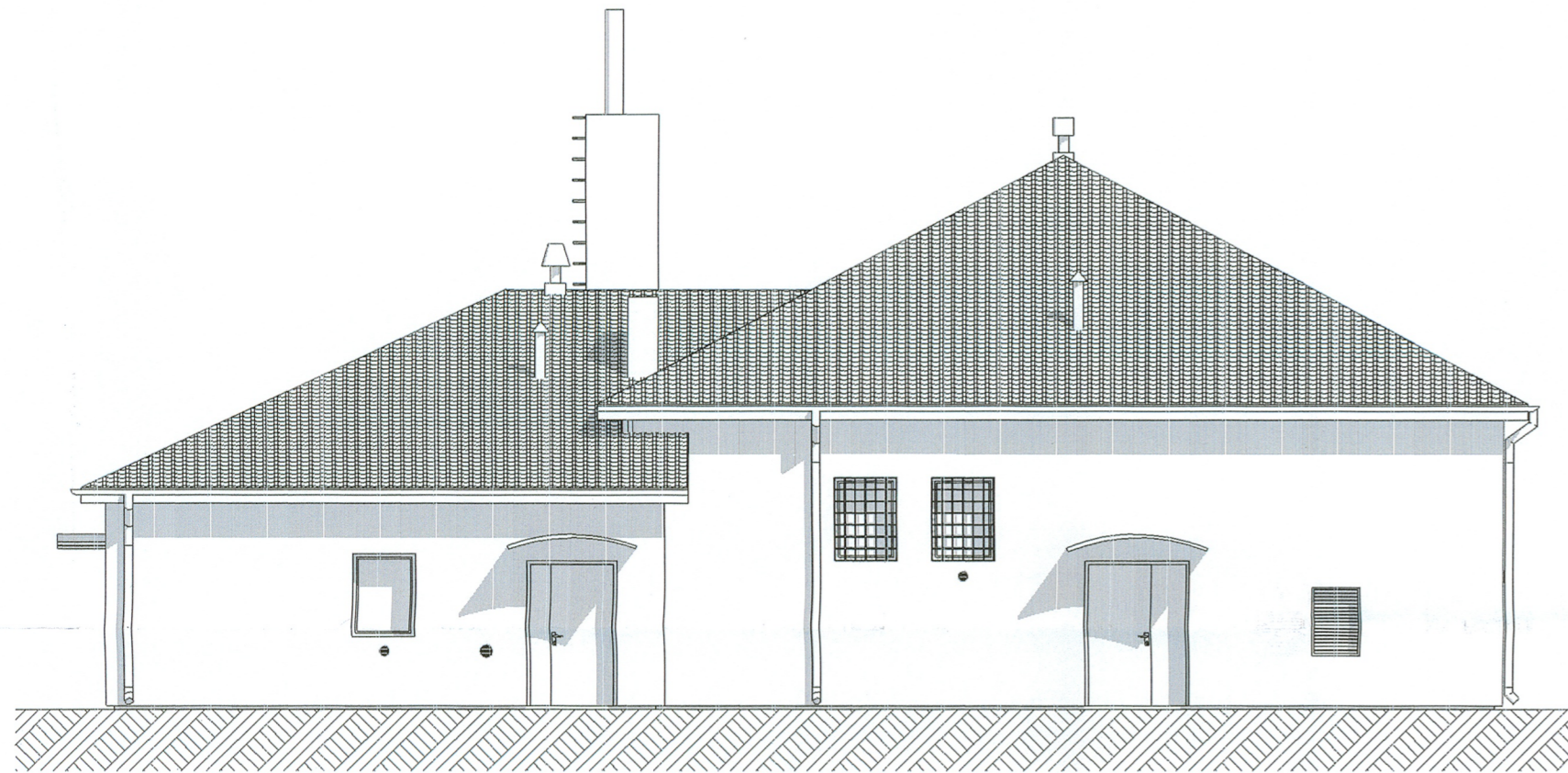
Ściana istniejąca
 Ściana projektowana

ul. Mokronoska 2 52-407 WROCLAW tel./fax 364-37-57 tel./fax 364-37-44 e-mail funam@funam.pl		FUNAM ® Spółka z o.o.	
Projektant	mgr inż. z. Tworek	nr uprawnień/specjalność	Podpis
branża konstrukcyjno-budowlana		upr.nr.690/87 konstrukcyjno - budowlana	
Projektant	inż. A.Rogowski	nr.nr. GP.11-8346-256/77 konstrukcyjno - budowlana	
Inwestycja: Budowa i przebudowa Stacji uzdatniania Wody wraz z infrastrukturą techniczną i obudowami studni istniejącego ujęcia wody w miejscowości Ujżanów gmina Siedlice			skala 1:50
Adres inwestycji Ujżanów, działki, działki wg.ewidencji: 735/7, 739/6 obręb 28 Ujżanów - obręb 4; EW.142608_2 Siedlice			Data 02-2016
Tytuł rysunku Przekrój pionowy A-A			rys. nr K-03
Inwestor Przedsiębiorstwo Wodociągów i Kanalizacji Sp. z o.o. ul. Leśna 8, 08-110 Siedlice			PB <input type="checkbox"/> PW <input type="checkbox"/>

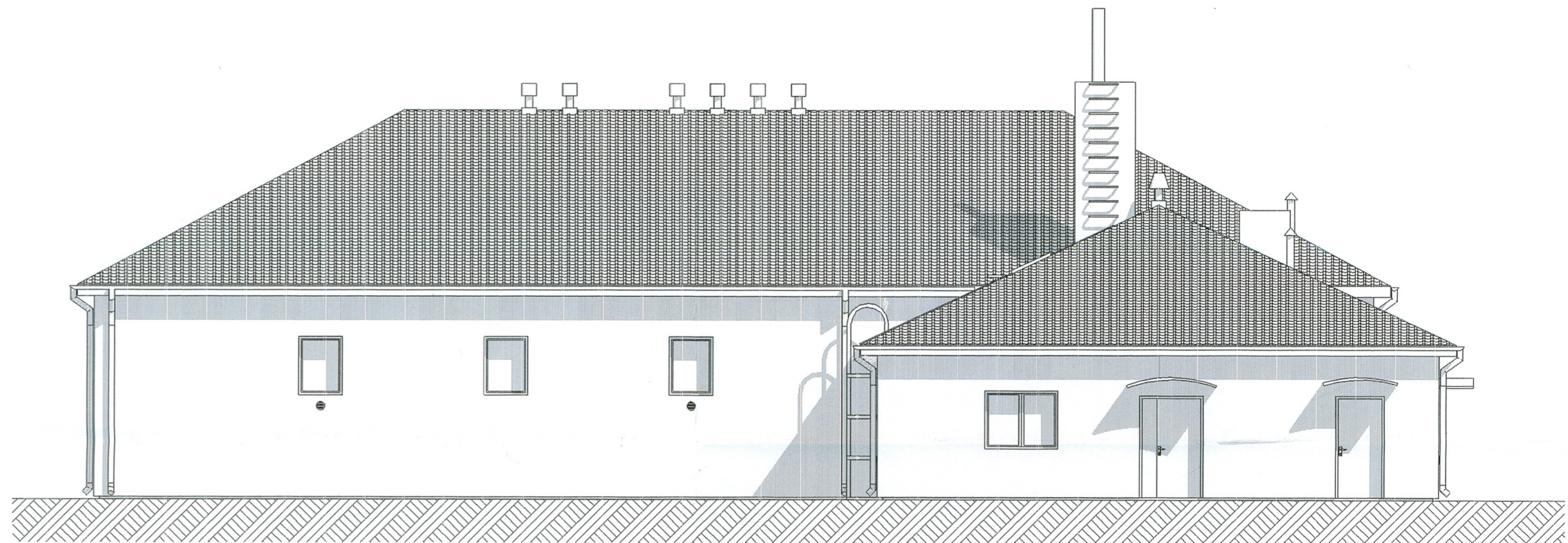


-  Ściana istniejąca
-  Ściana projektowana
-  Ściana do wyburzenia

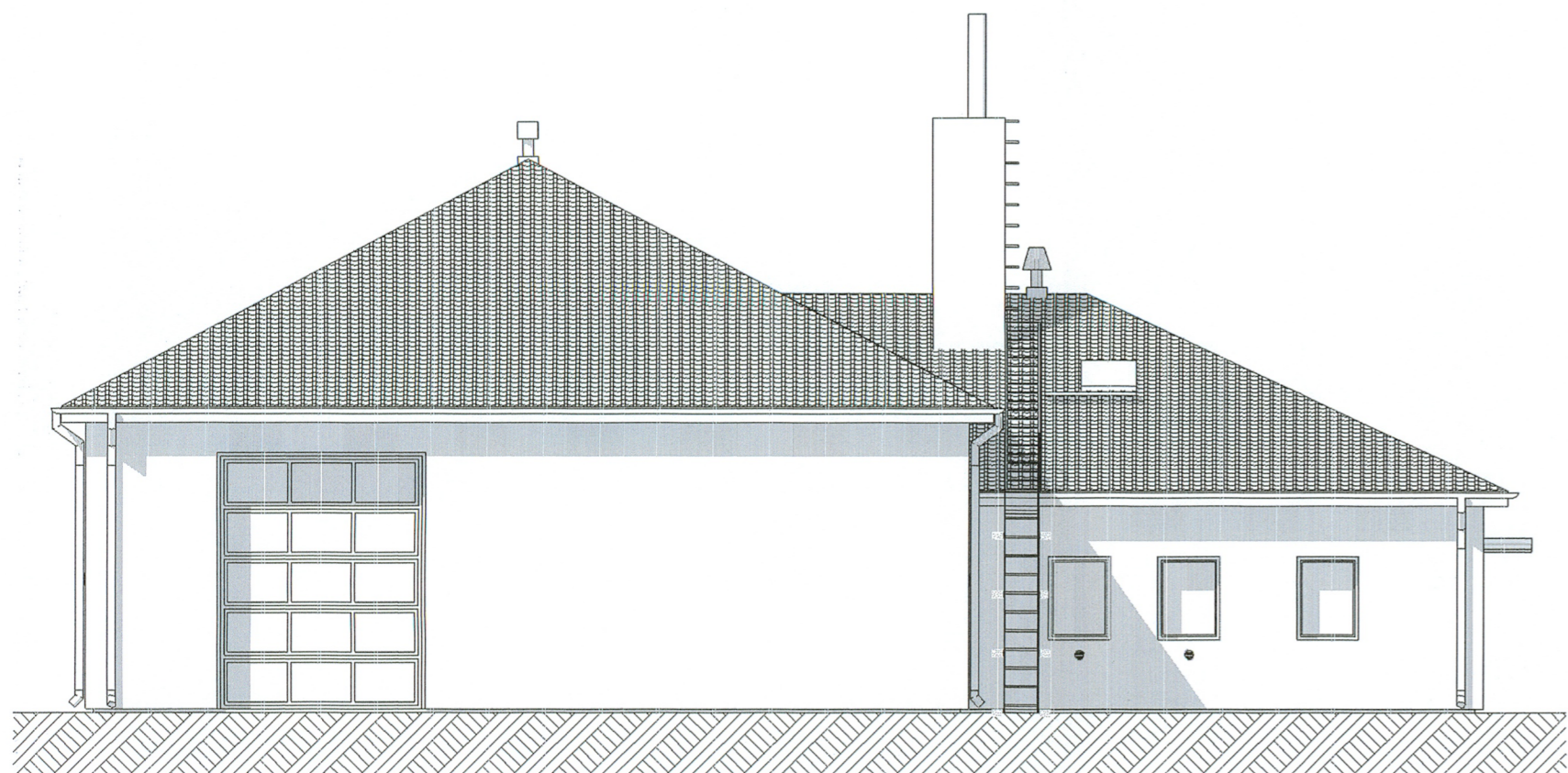
ul. Mokronoska 2 52-407 WROCLAW tel./fax 364-37-57 tel./fax 364-37-44 e-mail funam@funam.pl		FUNAM ® Spółka z o.o.	
Imię i nazwisko		nr uprawnień/specjalność	
Projektant branża konstrukcyjno-budowlana	mgr inż. z. Tworek	upr.nr.690/87	konstrukcyjno - budowlana
Projektant branża konstrukcyjno-budowlana	inż. A. Rogowski	upr.nr. GP.11-8346-256/77	konstrukcyjno - budowlana
Inwestycja: Budowa i przebudowa Stacji uzdatniania Wody wraz z infrastrukturą techniczną i obudowami studni istniejącego ujęcia wody w miejscowości Ujrzanów gmina Siedlice			skala 1:50
Adres inwestycji Ujrzanów, działki, działki wg ewidencji: 735/7, 739/6 obręb 28 Ujrzanów - obręb 4; EW.142608_2 Siedlice			Data 02-2016
Tytuł rysunku Przekrój pionowy B-B			rys. nr K-04
Inwestor Przedsiębiorstwo Wodociągów i Kanalizacji Sp. z o.o. ul. Leśna 8, 08-110 Siedlice			PB <input type="checkbox"/> PW <input type="checkbox"/>



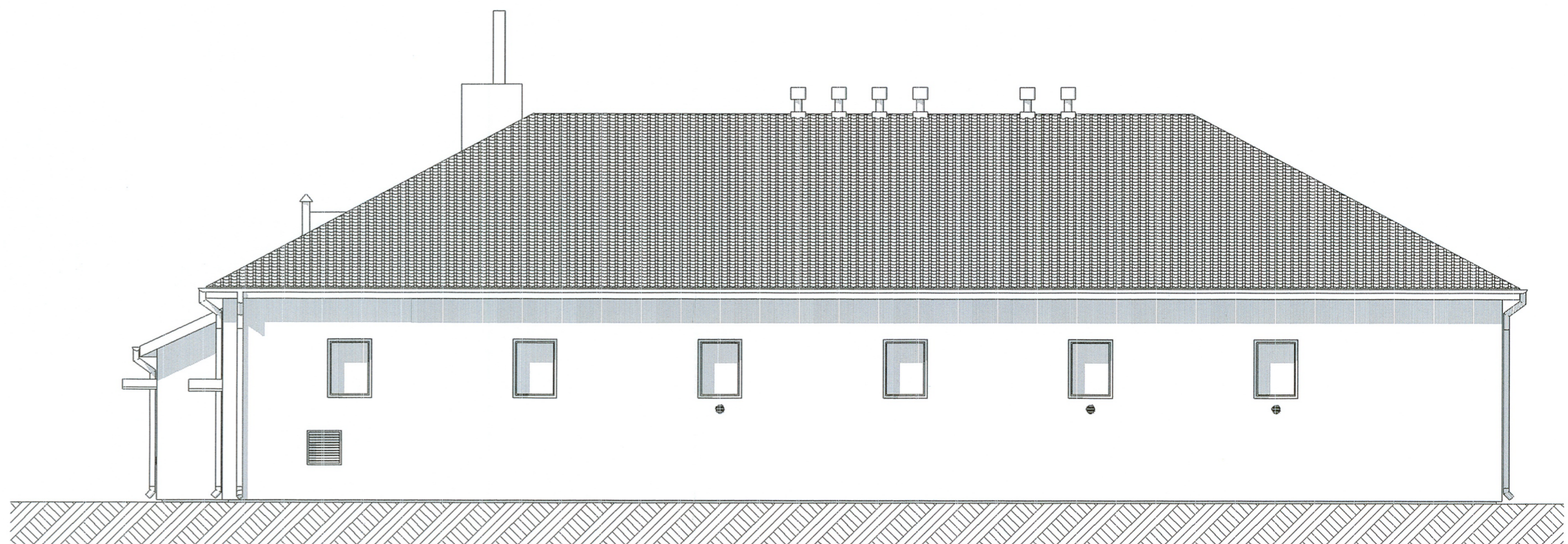
Elewacja Zachodnia



Elewacja Północna



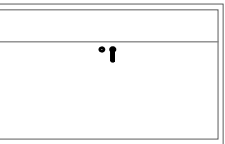
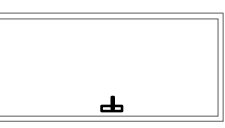
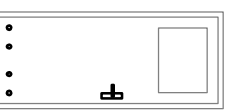
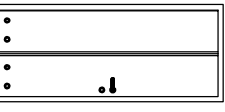
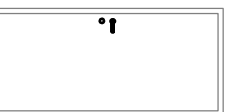
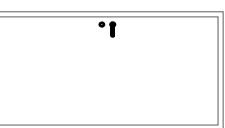
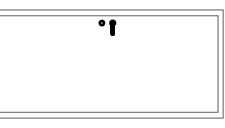
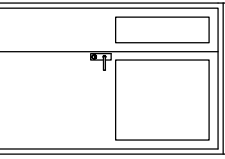
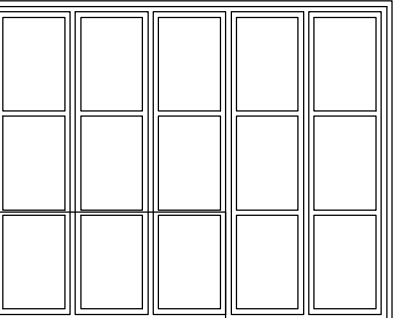



Elewacja Wschodnia



Elewacja Południowa

ul. Mokronoska 2 52-407 WROCLAW tel./fax 364-37-57 tel./fax 364-37-44 e-mail funam@funam.pl		FUNAM ® Spółka z o.o.	
Projektant branża konstrukcyjno- budowlana	mgr inż. z. Tworek	nr uprawnień/specjalność konstrukcyjno - budowlana	Podpis
Projektant branża konstrukcyjno- budowlana	inż. bud. A. Rogowski	upr.nr. GP.11-8346-256/77 konstrukcyjno - budowlana	
Inwestycja: Budowa i przebudowa Stacji uzdatniania Wody wraz z infrastrukturą techniczną i obudowami studni istniejącego ujęcia wody			skala 1:100
Adres inwestycji Ujrzanów, działki, działki wg. ewidencji: 735/7, 739/6 obręb 28 Ujrzanów - obręb 4; EW.142608_2 Siedlce			Data 02-2016
Tytuł rysunku Elewacje			rys. nr K-05
Inwestor Przedsiębiorstwo Wodociągów i Kanalizacji Sp. z o.o. ul. Leśna 8, 08-110 Siedlce			PB <input type="checkbox"/> PW <input type="checkbox"/>

Symb. użytkownika	Drzwi zewnętrzne	Drzwi zewnętrzne	Drzwi zewnętrzne	Drzwi wewnętrzne przeszklone	Drzwi wewnętrzne	Drzwi wewnętrzne łazienkowe	Drzwi wewnętrzne składowe	Drzwi PPOŻ	Drzwi wewnętrzne	Drzwi wewnętrzne	Ścianka aluminiowa wiatrotłapy
Rysunek											
Wymiary otworu	100 x 210	150 x 210	130 x 210	100 x 210	90 x 210	90 x 210	100 x 210	110 x 210	100 x 210	140 x 275	
oszczędność/skrzydło	900 x 2030	1400 x 2030	1200 x 2030	900 x 2030	800 x 2030	800 x 2030	900 x 2030	1000 x 2030	900 x 2030	drzwi 300 x 2050	
Ilość	L = 0 P = 1	L = 1 P = 0	L = 0 P = 2	L = 2 P = 0	L = 1 P = 0	L = 1 P = 0	L = 1 P = 0	L = 2 P = 0	L = 2 P = 1	L = 0 P = 1	
System											
Uwagi											
Symb. użytkownika	015	01B5	Wrota garażowe								
Rysunek											
Wymiary otworu	90 x 120	150 x 120	150 x 210								
oszczędność/skrzydło	870 x 1150	1470 x 1150	1400 x 2030								
Ilość	15	1	L = 0 P = 1								
System											
Uwagi											

ul. Makronoska 2 52-407 WROCLAW tel./fax 364-37-57 tel./fax 364-37-44 e-mail fundm@fundm.pl				Spółka z o. o.
Imię i nazwisko		nr uprawnień/specjalność		
mgr inż. z. Tworek		upr. nr 690/87 konstrukcyjno - budowlana		
Projektant		upr. nr. GP.11-8346-256/77 konstrukcyjno - budowlana		
inż. bud. A. Rogowski				
Inwestycja: Budowa i przebudowa Stacji uzdatniania Wody wraz z infrastrukturą techniczną i obudowami studni istniejącego ujęcia wody				
skala -				
Adres inwestycji: Ujrzanów, działki, działki wg ewidencji: 735/7, 739/6 obręb 28 Ujrzanów - obręb 4: EW.142608_2 Siedce				Data
Tytuł rysunku Wykaz stolarki okiennej				02-2016
Inwestor Przedsiębiorstwo Wodociągów i Kanalizacji Sp. z o.o. ul. Lesna 8, 08-110 Siedce				rys. nr K-06
				PB <input type="checkbox"/> PW <input type="checkbox"/>