

IV. ZAŁĄCZNIKI

1. Wypis z miejscowego planu zagospodarowania przestrzennego GPIB.6727.2.2016.MM z dnia 12-01-2016r
2. Decyzja 49/89 zatwierdzająca zasoby eksploatacyjne ujęcia w kat. „B” przez Urząd Wojewódzki w Siedlcach, Wydział Ochrony Środowiska i Gospodarki Komunalnej Decyzją OSGK.VII.8530/48/89 z dnia 1989-09-19 r.
3. Decyzja RB.6223/24/06 z dn. 11-09-2006 r. dot. pozwolenia wodno-prawnego na pobór wód podziemnych z ujęcia wody w Ujrzanowie oraz na odprowadzenie oczyszczonych wód popłucznych ze stacji Uzdatniania wody w Ujrzanowie do rowu melioracyjnego R-81 wydana przez Starostwo Powiatowe w Siedlcach.
4. Decyzja RŚ.6320.3.2013 z dn. 04-02-2013 r. dot. ustanowienia strefy ochrony bezpośredniej ujęcia wody w miejscowości Ujrzanów gm. Siedlce, składającego się z trzech studni głębinowych.
5. Decyzja RŚ.6341.3.2016 z dnia 04-02-2016r. dot. pozwolenia wodnoprawnego na przebudowę urządzeń wodnych do poboru wód podziemnych zlokalizowanych na działce 735/7 w miejscowości Ujrzanów Wydana przez Starostę Powiatu w Siedlcach
6. Umowa o świadczenie usług dystrybucji energii elektrycznej nr 11209/GD/2012/URD, między PGE Dystrybucja Oddział Warszawa a PWiK Sp. z o.o. w Siedlcach
7. Uzgodnienie układu pomiaru energii elektrycznej z dnia 12-02-2016, PGE, Rejon Energetyczny w Siedlcach
8. Umowa kompleksowa dostarczania paliwa gazowego Nr 23/ IP/2015 z dnia 03-09-2015 między ENEA S.A Poznań a PWiK Sp. z o.o. w Siedlcach
9. Uzgodnienie w zakresie rzeczoznawców Sanepid i p.poż.
10. Opinia sanitarna, Państwowy Powiatowy Inspektor sanitarny w Siedlcach, pismo z dnia 06-04-2016, pismo znak ZNS.482.3.2016.2

ZAŁĄCZNIK NR 1

**WYPIS Z MIEJSCOWEGO PLANU ZAGOSPODAROWANIA PRZESTRZENNEGO
WSI: GRABIANÓW, BIAŁKI, UJRZANÓW, JOACHIMÓW zatwierdzony Uchwałą
Nr XXXI/309/2005 Rady Gminy Siedlce z dnia 30.06.2005r. opublikowaną w
Dzienniku Urzędowym Województwa Mazowieckiego Nr 192 poz.6309 z dnia
22 sierpnia 2005r.**

Działka nr 735/7 w miejscowości Ujrzanów
Symbol TW, KA zgodnie z rysunkiem planu
Przez działkę przebiega projektowana linia energetyczna 110 kV i jej strefa ochronna.

Działka nr 739/6 w miejscowości Ujrzanów
Symbol KL, TW zgodnie z rysunkiem planu

Działka nr 1166/2 w miejscowości Ujrzanów
Symbol KL zgodnie z rysunkiem planu

**Rozdział 1
Przepisy ogólne, zakres obowiązywania planu
§ 3**

Plan ustala:

1. przeznaczenia terenów oraz linie rozgraniczające tereny o różnych funkcjach i różnych zasadach zagospodarowania;
2. linie rozgraniczające ulice, place oraz drogi publiczne wraz z urządzeniami pomocniczymi, a także tereny niezbędne do wytyczenia ścieżek rowerowych;
3. tereny przeznaczone do realizacji celów publicznych oraz linie rozgraniczające te tereny;
4. granice i zasady zagospodarowania terenów lub obiektów podlegających ochronie;
5. zasady obsługi w zakresie infrastruktury technicznej oraz linie rozgraniczające tereny tej infrastruktury;
6. lokalne warunki, zasady kształtowania zabudowy oraz zagospodarowania terenu, w tym również linie zabudowy i gabaryty obiektów;
7. zasady i warunki podziału terenów na działki budowlane;
8. szczególne warunki zagospodarowania terenów, w tym zakaz zabudowy, wynikające z potrzeb ochrony środowiska przyrodniczego, kulturowego i zdrowia ludzi, prawidłowego gospodarowania zasobami przyrody oraz ochrony gruntów rolnych i leśnych.

§ 4

1. Następujące oznaczenia graficzne na rysunku planu są obowiązującymi ustaleniami planu:
 - 1) granice planu;
 - 2) linie rozgraniczające tereny o różnych funkcjach lub zasadach zagospodarowania;
 - 3) granica strefy ochrony konserwatorskiej AR - ochrony archeologicznej;
 - 4) obiekty wpisane do ewidencji zabytków;
 - 5) granice obszarów zorganizowanej działalności inwestycyjnej;
 - 6) przebieg orientacyjny ważniejszych ciągów pieszych;
 - 7) granice obszarów, na których obowiązują inne miejscowe plany zagospodarowania przestrzennego;

- 9) terenie – należy przez to rozumieć teren funkcjonalny, w tym teren komunikacji, dla którego obowiązują ustalenia w zakresie określonym w §3 planu, wyznaczony liniami rozgraniczającymi, oraz określony symbolem terenu zgodnie z rysunkiem planu;
- 10) urządzeniach pomocniczych – należy przez to rozumieć wyposażenie techniczne dróg, w szczególności: urządzenia odwadniające oraz odprowadzające wodę, urządzenia oświetleniowe, obiekty i urządzenia obsługi uczestników ruchu, urządzenia techniczne drogi oraz infrastrukturę techniczną w pasie drogowym nie związana z drogą, o których mowa w przepisach odrębnych;
- 11) usługach – należy przez to rozumieć działalność prowadzoną w budynkach, częściach budynków lub w budowlach - której celem jest wszelkie budynki lub budowle, które w całości lub części służą do działalności, której celem jest zaspokajanie potrzeb ludności, a nie wytwarzanie bezpośrednio metodami przemysłowymi dóbr materialnych;
- 12) usługach nieuciążliwych – należy przez to rozumieć usługi, które nie powodują żadnej uciążliwości w emisji substancji i energii oraz nie będące przedsięwzięciami dla których raport oddziaływania przedsięwzięcia na środowisko może lub jest wymagany.
- 13) wskaźniku intensywności zabudowy – należy przez to rozumieć wartość stosunku sumy wszystkich powierzchni kondygnacji nadziemnych budynków istniejących i projektowanych lokalizowanych na danej działce budowlanej do powierzchni całkowitej tej działki.

§ 7

Ustalenia przypisane dla terenów oznaczonych symbolem literowym lub literowo- cyfrowym obowiązują dla wszystkich terenów oznaczonych tym samym symbolem.

Rozdział 2

Ustalenia ogólne dotyczące zasad użytkowania, zagospodarowania i zabudowy obszaru objętego ustaleniami planu

§ 8

Wszelka zabudowa i zagospodarowanie pod względem funkcjonalnym i przestrzennym powinna uwzględniać:

- 1) wymagania ładu przestrzennego, urbanistyki i architektury;
- 2) estetykę architektoniczną i harmonijną kompozycję z krajobrazem;
- 3) wymagania ochrony przyrody;
- 4) wymagania ochrony środowiska, zdrowia oraz bezpieczeństwa ludzi i mienia, a także wymagania osób niepełnosprawnych;
- 5) wymagania ochrony dziedzictwa kulturowego i dóbr kultury;
- 6) walory ekonomiczne przestrzeni i prawo własności;
- 7) potrzeby obronności i bezpieczeństwa państwa;
- 8) wymagania przepisów odrębnych i norm polskich, w szczególności dotyczących:
 - a) warunków technicznych jakim powinny odpowiadać budynki i ich usytuowanie,
 - b) warunków technicznych jakim powinny odpowiadać budowle kolejowe i ich usytuowanie,
 - c) warunków technicznych jakim powinny odpowiadać drogi publiczne i ich usytuowanie,
 - d) warunków technicznych jakim powinny odpowiadać skrzyżowania linii kolejowych z drogami publicznymi i ich usytuowanie,
 - e) określenia wzajemnych odległości i warunków usytuowania elementów zagospodarowania terenu.

§ 9

Ustala się następujące przeznaczenie terenów oznaczonych symbolami literowymi i wyznaczonych liniami rozgraniczającymi zgodnie z rysunkiem planu:

MR - tereny zabudowy zagrodowej z dopuszczalną funkcją usług nieuciążliwych;

MM - tereny zabudowy mieszkaniowej o funkcjach mieszanych – zabudowa zagrodowa i jednorodzinna z towarzyszącą funkcją usług nieuciążliwych;

MU - tereny zabudowy mieszkaniowej jednorodzinnej z towarzyszącą funkcją usług nieuciążliwych;

MUw - tereny zabudowy mieszkaniowej jednorodzinnej z towarzyszącą funkcją usług nieuciążliwych o niekorzystnych warunkach gruntowo – wodnych,

2. Wszystkie działki budowlane na obszarze zabudowy zwartej muszą mieć możliwość podłączenia do sieci wodociągowej w stopniu wystarczającym dla prawidłowego użytkowania zgodnego z funkcją.
3. Wszystkie działki budowlane na obszarze zabudowy zwartej muszą mieć możliwość podłączenia do sieci kanalizacyjnej systemu gminnego w stopniu wystarczającym dla prawidłowego użytkowania zgodnego z funkcją.
4. Wszystkie działki budowlane na obszarze zabudowy zwartej muszą posiadać indywidualne lub zbiorowe źródła dostarczania ciepła w stopniu wystarczającym dla prawidłowego użytkowania zgodnego z funkcją, z zaleceniem wykorzystania gazu, energii elektrycznej, oleju opałowego nisko siarkowego lub odnawialnych źródeł energii.

§ 12

Działki i zespoły działek, których kształt, wielkość, struktura własnościowa, dostępność do dróg publicznych i infrastruktury, ukształtowanie i pokrycie utrudnia ich wykorzystanie i zagospodarowanie zgodnie z ustaleniami planu mogą być scalone i wtórnie podzielone.

§ 13

Usytuowanie budynków bezpośrednio w granicy działki dopuszcza się jedynie na zasadach określonych w przepisach odrębnych.

§ 14

Ewentualne przekraczające dopuszczalne wielkości oddziaływanie na środowisko poprzez emisję substancji i energii, w szczególności dotyczące wytwarzania hałasu, wibracji, promieniowania, zanieczyszczania powietrza, gleby, wód powierzchniowych i podziemnych, winno zamykać się na terenie, na którym jest wytwarzane i do którego prowadzący posiada tytuł prawny.

§ 15

1. Ustala się odległości nieprzekraczalnych linii nowej zabudowy od linii rozgraniczającej z istniejącą i / lub projektowaną drogą:
 - a. autostradą - 30 m;
 - b. krajową klasy głównej ruchu przyspieszonego - 10 m;
 - c. wojewódzką i powiatową klas główniej i zbiorczej - 6 m;
 - d. powiatową i gminną klasy lokalnej - 5 m;
 - e. gminną klasy dojazdowej- 5 m;
 - f. wewnętrzną- 4 m.
2. Poza terenem zabudowy ustala się linię zabudowy zgodnie z przepisami odrębnymi.
3. Ustala się nieprzekraczalną linię zabudowy w odległości 20 m od linii rozgraniczającej z terenami kolei.

Rozdział 4

Ustalenia ogólne w zakresie komunikacji

§ 16

Ustala się adaptację i modernizację istniejących linii i stacji kolejowych, na terach oznaczonych symbolami przeznaczenia **KK**.

§ 17

Ustala się przeznaczenie terenów pod drogi istniejące oraz budowę nowych dróg publicznych klasy autostrady, dróg głównych ruchu przyspieszonego, głównych, zbiorczych, lokalnych i dojazdowych, na terenach oznaczonych symbolami przeznaczenia: **KA, KGP, KG, KZ, KL i KD**.

§ 18

Jako podstawową sieć komunikacji drogowej, służącą powiązaniom zewnętrznym i obsłudze obszaru wskazuje się następujące tereny komunikacji publicznej, wyznaczone liniami rozgraniczającymi i oznaczone następującymi symbolami przeznaczenia, zgodnie z rysunkiem planu:

KA – tereny dróg publicznych klasy autostrad;

KGP – tereny dróg publicznych klasy drogi głównej ruchu przyspieszonego;

KG – tereny dróg publicznych klasy drogi głównej;

KZ - tereny dróg publicznych klasy drogi zbiorczej;

- 3) podziały wtórne istniejących działek budowlanych dopuszcza się pod warunkiem, że każda z działek otrzymanych w rezultacie tych podziałów odpowiadać będzie wymaganiom określonym w pkt 1.

§ 23

Wydzielenie nowych działek budowlanych oraz wtórne podziały działek istniejących, o ile przylegają do dróg publicznych wymagają równoczesnego wydzielenia części umożliwiającej poszerzenie pasa drogowego do szerokości określonych w odpowiednich paragrafach rozdziału 16 niniejszej uchwały.

§ 24

1. Oznacza się na rysunku planu tereny zorganizowanej działalności inwestycyjnej budownictwa mieszkaniowego, których podział na działki budowlane wymaga uprzednio przeprowadzenia procedury scaleń i ponownego podziału nieruchomości na zasadach określonych w przepisach odrębnych.
2. Zasady i warunki podziału terenu zorganizowanej działalności inwestycyjnej na działki budowlane określają ustalenia § 22 niniejszej uchwały.
3. Szczegółowe normy dla działek budowlanych wydzielanych z terenu, o którym mowa w ust. 1 określają ustalenia szczegółowe niniejszej uchwały, dotyczące zasad zagospodarowania poszczególnych terenów.
4. Dopuszcza się objęcie procedurą, o której mowa w ust 1 części obszaru wyznaczonego w planie.

Rozdział 6

Ustalenia dotyczące zagospodarowania terenów zabudowy mieszkaniowej

§ 25

1. Na terenach zabudowy mieszkaniowej, oznaczonych symbolami przeznaczenia **MM, MU, ML/Z** wprowadza się całkowity zakaz:
 - 1) lokalizowania przedsięwzięć mogących znacząco oddziaływać na środowisko wymagających sporządzenia raportu oddziaływania przedsięwzięcia na środowisko lub dla których obowiązek sporządzenia raportu może być wymagany na podstawie przepisów odrębnych;
 - 2) lokalizowania działalności prowadzącej do przekroczenia dopuszczalnych wielkości oddziaływania na środowisko poprzez emisję substancji i energii, w szczególności dotyczące wytwarzania hałasu, wibracji, promieniowania, zanieczyszczania powietrza, gleby, wód powierzchniowych i podziemnych;;
 - 3) prowadzenia dystrybucji takich towarów jak: gaz, paliwa płynne i innych substancji szkodliwych;
 - 4) zagospodarowania, niezgodnego z przeznaczeniem, za wyjątkiem tymczasowego wykorzystywania terenów do produkcji rolniczej, ogrodniczej lub sadowniczej;
 - 5) składowania jakichkolwiek odpadów i wytwarzania odpadów niebezpiecznych;
 - 6) lokalizowania budynków w strefie ochronnej napowietrznych linii energetycznych wysokiego napięcia oraz w strefie kontrolowanej gazociągu wysokiego ciśnienia.
2. Linie wyznaczające zasięg strefy ochronnej, o której mowa w ust. 1 pkt 6 należy traktować jako nieprzekraczalne linie zabudowy.

§ 26

1. W przypadku, gdy ustalenia tekstu uchwały nie stanowią inaczej, należy przyjmować, że na terenach zabudowy mieszkaniowej jednorodzinnej:
 - 1) budynki garażowe i gospodarcze należy lokalizować w głębi działki, z dopuszczeniem jak w ust. 2;
 - 2) zabudowa garażowa i gospodarcza musi być realizowana jako jednokondygnacyjna bez podpiwniczenia o maksymalnej wysokości do 5m.
2. Dopuszcza się lokalizację wolnostojącego garażu w odległości nie mniejszej niż 4 m od linii rozgraniczającej z terenami dróg publicznych; tak usytuowany garaż musi mieć zapewniony dostęp od wewnątrz działki.

§ 57

Dla terenów oznaczonych symbolem przeznaczenia **KL** ustala się następujące warunki, zasady i standardy zagospodarowania terenu:

- 1) szerokość jezdni nie może być mniejsza niż 5,0 m;
- 2) szerokość terenu w liniach rozgraniczających 12 m (na terenach zabudowy) i 15 m (poza terenami zabudowy) z lokalnymi zwężeniami na terenach istniejącej zabudowy zgodnie z rysunkiem planu
- 3) drogi powinny być wyposażone w chodniki;
- 4) dopuszcza się realizację parkingów w pasie drogowym na warunkach, określonych w przepisach odrębnych, w uzgodnieniu z zarządcą drogi.

Rozdział 17**Ustalenia w zakresie dróg wewnętrznych, ciągów pieszych i ścieżek rowerowych realizowanych na terenach funkcjonalnych****§ 59**

1. Wydzielanie nowych dróg wewnętrznych, ciągów pieszo – jezdnych, ciągów pieszych i ścieżek rowerowych zgodnie z przepisami odrębnymi.
2. Dopuszcza się realizację ścieżek rowerowych jednokierunkowych lub dwukierunkowych oraz ścieżek, z których korzystać mogą również piesi, na warunkach określonych w przepisach odrębnych.

Rozdział 20**Ustalenia w zakresie ochrony przyrody i kształtowania środowiska****§ 63**

1. Plan wskazuje następujące obszary ochrony przyrody objęte konserwatorską ochroną przyrody na podstawie przepisów odrębnych:
 - 1) rezerwat przyrody „Gołobórz”, wraz z otuliną;
 - 2) Siedlecko- Węgrowski Obszar Chronionego Krajobrazu.
2. Zasady ochrony dotyczące terenów wymienionych w ust. 1 określają odpowiednie przepisy szczególne.
3. Wykaz przepisów odrębnych dotyczących ww. obszarów chronionych, stanowi załącznik nr 4.

§ 64

1. Plan wskazuje obiekty objęte prawną ochroną przyrody, jako pomniki przyrody.
2. Wszystkie inwestycje w promieniu 5 m od pomników przyrody ożywionej muszą być uzgodnione z właściwym organem służb ochrony przyrody i środowiska.

Rozdział 21**Ogólne zasady obsługi w zakresie infrastruktury technicznej****§ 66**

1. Sieć infrastruktury technicznej powinna być w miarę możliwości prowadzona przez tereny przeznaczone na cele publiczne, w szczególności przez tereny dróg publicznych, a także przez tereny dróg wewnętrznych i ciągów pieszo-jezdnych, z wyłączeniem lasów.
2. Realizacja sieci i urządzeń infrastruktury technicznej na terenach dróg publicznych, wymaga uzgodnienia z zarządcami tych dróg, na podstawie przepisów odrębnych.

§ 67

1. Zasady zaopatrywania w wodę pitną:
 - a. do wszystkich wyznaczonych w planie zwartych terenów zabudowy należy doprowadzić sieć wodociagową;
 - b. w przypadkach uzasadnionych dopuszcza się do czasu realizacji sieci wodociagowej pobór wody ze studni wykonanych w obszarze działek budowlanych;
 - c. zaopatrywanie sieci wodociagowej z istniejących ujęć i stacji uzdatniania wody, oznaczonych w planie symbolem TW;
 - d. sieć wodociagowa zaopatrywana z komunalnych ujęć wody winna stanowić system połączony;

- 5) usunięcie kolizji z istniejącymi urządzeniami elektroenergetycznymi musi nastąpić po uprzednim uzgodnieniu warunków z właściwym zarządcą sieci, na podstawie przepisów odrębnych.

§ 71

Nowe i modernizowane linie telefoniczne należy realizować jako kablowe podziemne zalecane z wyłączeniem terenów leśnych, zgodnie z przepisami odrębnymi.

§ 72

Ustala się zakaz składowania wszelkich odpadów niebezpiecznych na całym obszarze objętym niniejszą uchwałą.

§ 73

Wszelkie odpady stałe winny być gromadzone w stosownych pojemnikach do czasowego gromadzenia odpadów stałych z uwzględnieniem ich segregacji i wywożone na międzygminne składowisko odpadów komunalnych.

§ 74

W zakresie urządzeń melioracji wodnych ustala się następujące nakazy i zakazy:

- 1) nakazuje się zachowanie wzdłuż rowów melioracyjnych nieogrodzonych pasów technicznych wolnych od zabudowy i trwałych ogrodzeń o szerokości 3 m umożliwiających dostęp do rowów w stopniu wystarczającym do ich konserwacji;
- 2) nakazuje się przy wykonywaniu robót melioracyjnych i realizacji niezbędnych urządzeń melioracji wodnej zachowanie równowagi przyrodniczej i różnorodności biologicznej;
- 3) bezwzględnie zakazuje się odprowadzania do rowów ścieków i innych zanieczyszczeń oraz ujmowania z nich wody.

Rozdział 22

Ustalenia przejściowe i końcowe

§ 77

Uchwała się dla terenów objętych ustaleniami planu, dla których nastąpiła zmiana przeznaczenia z:

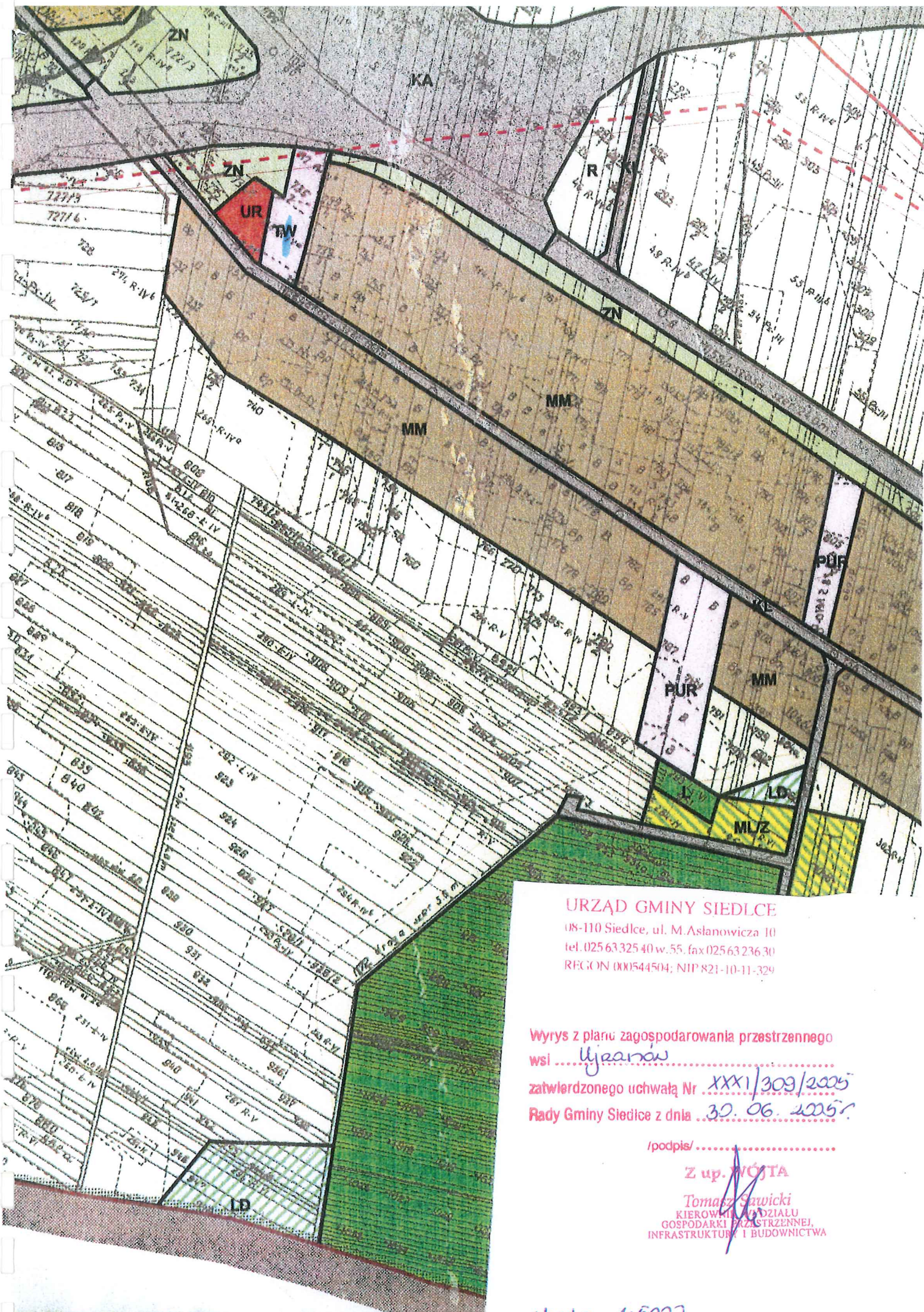
- 1) terenów rolnych na mieszkaniowe, letniskowe, usługowo – mieszkaniowe, usługowe, produkcyjno-usługowe i rzemieślnicze lub przemysłowo-składowe,
- 2) terenów o innym dotychczasowym przeznaczeniu na usługowe, usługowo – mieszkaniowe, produkcyjno-usługowe i rzemieślnicze lub przemysłowo-składowe,

stawkę procentową równą 10 % dla nieruchomości położonych na poszczególnych terenach funkcjonalnych, służącą naliczeniu jednorazowej opłaty z tytułu wzrostu wartości nieruchomości, pobieranej w przypadku zbycia nieruchomości.

Z up. WÓJTA
Tomasz Szpicki
KIEROWNIK BIURO
GOSPODARKI PRZESTRZENNEJ,
INFRASTRUKTURY I BUDOWNICTWA

Pobrano opłatę skarbową w wysokości 70 zł.

Sporządziła:
Magdalena Mikołajczyk
tel. 25 63 325 40 w. 55



URZĄD GMINY SIEDLCE

08-110 Siedlce, ul. M. Aslanowicza 10
 tel. 025 63 325 40 w.55, fax 025 63 236 30
 REGON 000544504; NIP 821-10-11-329

Wrys z planu zagospodarowania przestrzennego
 wsi Ujarianów

zatwierdzonego uchwałą Nr xxx1/309/2005
 Rady Gminy Siedlce z dnia 30.06.2005r.

/podpis/

Z up. WÓJTA

Tomasz Sawicki
 KIEROWNIK ODDZIAŁU
 GOSPODARKI PRZESTRZENNEJ,
 INFRASTRUKTURY I BUDOWNICTWA

skala 1:5000

ZAŁĄCZNIK NR 2

Przedsiębiorstwo Projektowo Produkcyjne Inżynierii Wodnej
"Inwed" Spółka z o.o. Pruszków ul. inż. St. Bryły 2.

PRZEDSIĘBIORSTWO
PROJEKTOWO - PRODUKCYJNE
INŻYNIERII WODNEJ
„INWOD” Sp. z o. o.
ul. St. Bryły 2
05-800 Pruszków - Gąsin

Ujęcie wody podziemnej
z utworów czwartorzędowych
składające się z dwóch studni
/ w tym jedna awaryjna

Urząd Wojewódzki
w Siedlcach
Wydział Ochrony Środowiska
i Gospodarki Komunalnej

miejsce: Ujzranów
gmina: Siedlce
województwo: siedleckie
Zlewnia rzeki: Litwiec
Użytkownik: wodociąg grupowy

zaturb. 19.09.89
dec. 49/89
OSG u. VII. 8530/48/89

Ustalona wydajność na dzień 20.II. 1989 r.

Kategoria rozpoznania	Wydajność eksploatacyjna "Q" m ³ /h Depresja "S"
"L"	Q = 200 m ³ /h S = 7,0 m

Geolog dokumentujący:
mgr Irena Sibińska
upr. 050710
Weryfikator
mgr Edward Szczygiński
upr. 050667

WOJEWÓDZKI ZARZĄD
Inwestycji Regionalnych
w Siedlcach
ul. Siedlecka 10
16-100 Siedlce
głębokość w Sokółwie Fodl.
Nr kodu 08-300

Przedstawiono
do zatwierdzenia

Pruszków kwiecień 1989 r.

ZAŁĄCZNIK NR 3

Siedlce, dnia 11.09.2006 r.

RB. 6223/24/06

DECYZJA

Na podstawie art. 122 ust. 1 pkt 1, art. 127 ust. 1, art. 128 i art. 140 –Ustawy z dnia 18 lipca 2001 r. Prawo Wodne (jednolity tekst – Dz. U. z 2005 roku nr 279 poz. 2019 z późn. zm.) i art. 104 Kpa po rozpatrzeniu wniosku Przedsiębiorstwa Wodociągów i Kanalizacji Spółki z o.o. w Siedlcach, 08-110 Siedlce, ul. Leśna 8 w sprawie udzielenia pozwolenia wodnoprawnego na pobór wód podziemnych dla ujęcia wody w Ujrzanowie i odprowadzanie ścieków pochodzących ze stacji uzdatniania wody do rowu melioracyjnego

o r z e k a s i ę :

I. Udzielić Przedsiębiorstwu Wodociągów i Kanalizacji Spółce z o.o. w Siedlcach pozwolenia wodnoprawnego na pobór wód podziemnych z ujęcia wody w Ujrzanowie składającego się z dwóch studni głębinowych o zatwierdzonych zasobach eksploatacyjnych w kat. B $Q_e = 200,0 \text{ m}^3/\text{h}$ oraz współpracujących ze studniami urządzeń wodnych dla potrzeb w/w ujęcia wody na okres 10 – tu lat tj. od 01.09. 2006 roku do 31.08.2016 roku

w ilości :

$$Q_{\text{śr.d}} = 1200,0 \text{ m}^3/\text{d}$$

$$q_{\text{max.h}} = 100,0 \text{ m}^3/\text{h}$$

z równoczesnym nałożeniem następujących obowiązków:

- prowadzenia racjonalnej gospodarki wodnej,
- przeprowadzania badań laboratoryjnych wody przynajmniej 1 raz w miesiącu,
- utrzymywania urządzeń wodnych w należyтым stanie technicznym,
- prowadzenia okresowych pomiarów wydajności i poziomu zwierciadła wody w studni,
- prowadzenia na bieżąco „książki poboru wody”.

II. Udzielić Przedsiębiorstwu Wodociągów i Kanalizacji Spółce z o.o. w Siedlcach pozwolenia wodnoprawnego na odprowadzanie wód popłucznych ze stacji uzdatniania wody do rowu melioracyjnego R -81 na okres 10 –ciu lat tj. do 31.08.2016 roku w ilości $60,0 \text{ m}^3/\text{d}$.

III. Zobowiązać Przedsiębiorstwo Wodociągów i Kanalizacji Spółkę z o.o. w Siedlcach do ścisłego przestrzegania obowiązków nałożonych w sentencji decyzji.

IV. Nie przestrzeganie warunków pozwolenia wodnoprawnego może spowodować jego cofnięcie lub ograniczenie bez odszkodowania.

Decyzja niniejsza została wydana na podstawie dokumentacji „operat wodnoprawny na pobór wód podziemnych dla Ujęcia Wody w Ujrzanowie oraz na odprowadzanie ścieków pochodzących ze stacji uzdatniania wody “ opracowanej w 2006 roku.

UZASADNIENIE

Wydanie w/w decyzji wynika z obowiązku nałożonego przepisami prawa na Starostę wykonującego zadania z zakresu administracji rządowej.

Przedsiębiorstwo Wodociągów i Kanalizacji Spółka z o.o. w Siedlcach wystąpiło do Starostwa Powiatowego w Siedlcach z wnioskiem o wydanie pozwolenia wodnoprawnego na pobór wód podziemnych dla ujęcia wody w Ujrzanowie i odprowadzanie ścieków pochodzących ze stacji uzdatniania wody do rowu melioracyjnego R -81.

Po przeanalizowaniu dokumentacji i wszczęciu postępowania wodnoprawnego uznano, że przedmiotowe pozwolenie może być udzielone.

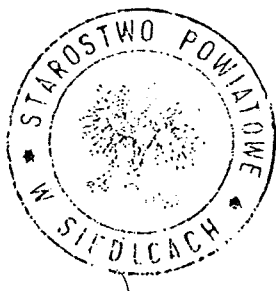
Stan techniczny urządzeń wodnych jest dobry.

Badania wody przeprowadzane przez Państwowego Powiatowego Inspektora Sanitarnego w Siedlcach stwierdzają jej przydatność do spożycia przez ludzi.

Obowiązki nałożone na Przedsiębiorstwo Wodociągów i Kanalizacji Spółkę z o.o. w Siedlcach wynikają z obowiązujących w tym zakresie przepisów prawnych i mają na celu dostarczenie wody w wystarczającej ilości i o wymaganej jakości.

Reasumując powyższe orzeczono jak w sentencji decyzji.

Od niniejszej decyzji służy stronie odwołanie do Wojewody Mazowieckiego za pośrednictwem Starosty Siedleckiego w terminie 14 dni od daty jej otrzymania.



Z up. STAROSTY SIEDLECKIEGO

inż. Adam Mróz
Kierownik Wydziału Rolnictwa,
Ochrony Środowiska i Leśnictwa

Pouczenie :

Pozwolenie wodnoprawne nie rodzi praw do nieruchomości i urządzeń wodnych koniecznych do jego realizacji oraz nie narusza prawa własności i uprawnień osób trzecich przysługujących wobec tych nieruchomości i urządzeń art. 123 ust. 2 - Ustawy z dnia 18 lipca 2001 r.- Prawo wodne(jednolity tekst – Dz.U. nr 279 z 2005 r., poz.2019 z późn. zm.).

Otrzymują:

1) Przedsiębiorstwo Wodociągów i Kanalizacji Spółka z o.o.

08-110 Siedlce

ul. Leśna 8

2. Urząd Gminy w Siedlcach

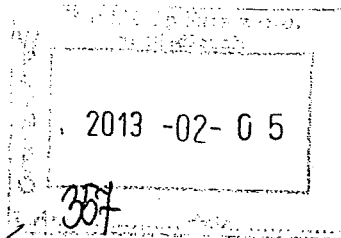
3. RZGW w Warszawie, Inspektorat w Dębem

4. Powiatowa Stacja Sanitarno-Epidemiologiczna w Siedlcach

5. Związek Spółek Wodnych w Siedlcach

6. a/a

ZAŁĄCZNIK NR 4



Siedlce, dnia 04.02.2013 r.

RŚ.6320.3.2013

DECYZJA

Na podstawie art. 58 ust. 3, w związku z art. 52 ust. 3, art. 53 – ustawy z dnia 18 lipca 2001 roku – Prawo wodne (tekst jednolity: Dz. U. z 2012 r., poz. 145) i art. 104 Kodeksu postępowania administracyjnego po rozpatrzeniu wniosku Przedsiębiorstwa Wodociągów i Kanalizacji Spółka z o.o. w Siedlcach ul. Leśna 8, 08-110 Siedlce w sprawie ustanowienia strefy ochrony bezpośredniej ujęcia wody w miejscowości Ujrzanów gm. Siedlce, składającego się z trzech studni głębinowych

Starosta Siedlecki orzeka:

- I. Ustanowić strefę ochrony bezpośredniej dla ujęcia wód podziemnych z utworów czwartorzędowych w miejscowości Ujrzanów gm. Siedlce o promieniu 10 m, licząc od krawędzi obudowy każdej studni.
- II. Zobowiązać Przedsiębiorstwo Wodociągów i Kanalizacji Sp. z o.o. w Siedlcach do:
 1. odprowadzania wód opadowych z terenu strefy ochrony bezpośredniej w sposób uniemożliwiający przedostawanie się ich do urządzeń służących do poboru wód,
 2. zagospodarowania terenu strefy bezpośredniej zielenią,
 3. odprowadzania poza granice terenu ochrony bezpośredniej ścieków z urządzeń sanitarnych, przeznaczonych do użytku osób zatrudnionych przy obsłudze urządzeń służących do poboru wody,
 4. ograniczenia do niezbędnych potrzeb przebywania osób niezatrudnionych przy obsłudze urządzeń służących do poboru wody.
- III. Zobowiązać Przedsiębiorstwo Wodociągów i Kanalizacji Sp. z o.o. w Siedlcach do umieszczenia na ogrodzeniu tablic informacyjnych o ujęciu wody i zakazie wstępu osobom nieupoważnionych.
- IV. Na terenie ochrony bezpośredniej ujęć wód podziemnych zabrania się użytkowania gruntów do celów niezwiązanych z eksploatacją ujęcia wody.

Uzasadnienie

Przedsiębiorstwo Wodociągów i Kanalizacji Spółka z o.o. w Siedlcach ul. Leśna 8, 08-110 Siedlce w dniu 15.01.2013 r. wystąpiło z wnioskiem w sprawie ustanowienia strefy ochronnej bezpośredniej ujęcia wody z utworów czwartorzędowych w miejscowości Ujrzanów gm. Siedlce, składającego się z dwóch studni głębinowych.

W dniu 22.01.2013 r. zawiadomiono strony o wszczęciu postępowania administracyjnego i możliwości wnoszenia oświadczeń i żądań w przedmiotowej sprawie. W trakcie postępowania nie wpłynęły żadne wnioski dotyczące przedmiotowego postępowania.

Do wniosku został dołączony m.in. projekt stref ochronnych ujęcia wód podziemnych z utworów czwartorzędowych dla potrzeb wodociągu miejskiego PWiK Siedlce w miejscowości Ujrzanów, gm. Siedlce opracowany przez uprawnionego geologa mgr Dariusz Kisielińskiego.

Z w/w projektu wynika, że nie ma potrzeby wyznaczania strefy ochrony pośredniej ponieważ pionowy dopływ wody do ujętej warstwy wodonośnej przekracza okres 25 lat. W związku z powyższym przedmiotowe ujęcie wymaga ustanowienia jedynie strefy ochrony bezpośredniej o wymiarach podanych w sentencji decyzji.

Reasumując powyższe orzeczono jak w sentencji decyzji.

Od niniejszej decyzji służy stronie odwołanie do Dyrektora Regionalnego Zarządu Gospodarki Wodnej w Warszawie za pośrednictwem Starosty Siedleckiego w terminie 14 dni od daty jej otrzymania.



Starosta Siedlecki
[Signature]
Urząd Starosty Siedleckiego
ul. Leśna 8, 08-110 Siedlce
tel. 22 71 50 000

Otrzymują:

1. PWiK Sp. z o.o. w Siedlcach
ul. Leśna 8, 08-110 Siedlce

Do wiadomości:

1. RZGW w Warszawie
Zarząd Zlewni Narwi w Dębem
05-140 Serock
2. a/a

ZAŁĄCZNIK NR 5

Siedlce dn. 04.02.2016 r.

RŚ.6341.3.2016

DECYZJA

Na podstawie art. 122 ust. 1 pkt 3 w związku z art. 9 ust. 2 pkt 2, art. 127 art. 128, art. 131, art. 132, art. 136, art. 140 ust. 1 ustawy z dnia 18 lipca 2001 r. Prawo wodne (Dz.U. z 2015 r., poz. 469 j.t. z późn. zm.), oraz art. 104 ustawy z dnia 14 grudnia 1960 r. Kodeks postępowania administracyjnego (Dz.U. z 2013, poz. 267j.t. z późn. zm.) po rozpatrzeniu wniosku z dn. 11.01.2016 r., Pani Lucyny Majek posiadającej pełnomocnictwo Przedsiębiorstwa Wodociągów i Kanalizacji Spółka z o.o. w Siedlcach w sprawie wydania pozwolenia wodnoprawnego na przebudowę urządzeń wodnych do poboru wód poziemych zlokalizowanych na działce nr 735/7 w miejscowości Ujrzanów, gmina Siedlce, powiat siedlecki, województwo mazowieckie.

Starosta Siedlecki orzeka

- I. Udzielić Przedsiębiorstwu Wodociągów i Kanalizacji Spółka z o.o. w Siedlcach ul. Leśna 8, 08-110 Siedlce pozwolenia wodnoprawnego na przebudowę urządzeń wodnych do poboru wód poziemych zlokalizowanych na działce nr 735/7 w miejscowości Ujrzanów, gmina Siedlce, powiat siedlecki, województwo mazowieckie.
- II. Zobowiązać wnioskodawcę do wykonania w/w urządzeń wodnych zgodnie z dokumentacją przedłożoną do dochodzenia wodnoprawnego.
- III. Zobowiązać wnioskodawcę do utrzymania w/w urządzeń wodnych w dobrym stanie technicznym.
- IV. Nieprzestrzeganie któregokolwiek z warunków pozwolenia wodnoprawnego może spowodować cofnięcie niniejszego pozwolenia bez prawa roszczeń do odszkodowania.
- V. Niniejsze pozwolenie wodnoprawne nie rodzi praw do nieruchomości i urządzeń wodnych koniecznych do jego realizacji oraz nie narusza prawa własności i uprawnień osób trzecich przysługujących wobec tych nieruchomości i urządzeń.

Niniejsza decyzja została wydana na podstawie operatu wodnoprawnego, który stanowi integralną część decyzji, na przebudowę urządzeń wodnych służących do poboru wody (istniejących obudów) dwóch istniejących studni Nr 1 i Nr 2 na ujęciu wody w Ujrzanowie, zlokalizowanych na działce Nr 735/7 obręb Ujrzanów.

Uzasadnienie

W dniu 11.01.2016r. do Starostwa Powiatowe w Siedlcach, Wydziału Rolnictwa i Ochrony Środowiska wpłynął wniosek Pani Lucyny Majek posiadającej pełnomocnictwo Przedsiębiorstwa Wodociągów i Kanalizacji Spółka z o.o. w Siedlcach w sprawie wydania pozwolenia wodnoprawnego na przebudowę urządzeń wodnych do poboru wód poziemych

zlokalizowanych na działce nr 735/7 w miejscowości Ujrzanów, gmina Siedlce, powiat siedlecki, województwo mazowieckie.

W dniu 15.01.2016r. zawiadomiono strony o wszczęciu postępowania wodnoprawnego i możliwości wnoszenia oświadczeń oraz żądań w przedmiotowej sprawie. W trakcie postępowania nie wpłynęły żadne wnioski dotyczące przedmiotowej inwestycji.

Po zapoznaniu się z dokumentacją przedłożoną do dochodzenia wodnoprawnego i przeprowadzeniu postępowania wodnoprawnego uznano, że przedmiotowe pozwolenie może być udzielone na warunkach określonych w sentencji decyzji.

Wydanie niniejszej decyzji wynika z obowiązku nałożonego przepisami prawa na Starostę Siedleckiego wykonującego zadania z zakresu administracji rządowej.

Ze względu na powyższe orzeczono jak w sentencji.

Od niniejszej decyzji służy stronie odwołanie do Dyrektora Regionalnego Zarządu Gospodarki Wodnej w Warszawie za pośrednictwem Starosty Siedleckiego w terminie 14 dni od dnia jej doręczenia.

Otrzymują:

1. Pani Lucyna Majek
2. a/a



Z up. Starosty Siedleckiego

~~Marek Tymosiak~~
Kierownik Wydziału Rolnictwa
i Ochrony Środowiska

Sprawę prowadzi:

Iwona Pniewska

Tel./ 256447167 wew. 2

ZAŁĄCZNIK NR 6



PGE Dystrybucja S.A.
Oddział Warszawa
ul. Marsa 95, 04-470
Warszawa
Tel: (+48 22) 512 14 11
Faks: (+48 22) 673 49 11
www.pgedystrybucja.pl

UMOWA O ŚWIADCZENIE USŁUG DYSTRYBUCJI ENERGII ELEKTRYCZNEJ

NR

11209/GD/2012/URD

Nr kontrahenta

17227

Zawarta w dniu

0 8
dzień

1 1
miesiąc

2 0 1 2
rok

w

Warszawie

miejsowość

pomiędzy:

Imię i
nazwisko

1

Imię i nazwisko

Seria i nr dowodu osobistego

PESEL

2

Imię i nazwisko

Seria i nr dowodu osobistego

PESEL

Nazwa
przedsiębiorcy

Przedsiębiorstwo Wodociągów i Kanalizacji Sp. z o.o.

821-000-76-04

NIP

710008012

REGON

Kapitał zakładowy

KRS 0000080539

Numer KRS oraz oznaczenie sądu rejestrowego

Reprezentowanym przez:

ADAM DONCZYK

Imię i nazwisko oraz funkcja

Seria i nr dowodu osobistego

PESEL

DAN MIEDZIŁKA

Imię i nazwisko oraz funkcja

Seria i nr dowodu osobistego

PESEL

Działającego/ych na podstawie pełnomocnictwa z dnia:

- -

- -

- - - -

roku

Adres
zamieszkania/
Siedziba firmy

Leśna

Ulica

8

Nr domu

-

Nr lokalu

Siedlce

Miejscowość

0 8

Kod pocztowy

1 1 0

Siedlce

Poczta

Adres do
korespondencji

-

Ulica

-

Nr domu

-

Nr lokalu

-

Miejscowość

0 0

Kod pocztowy

0 0 0

-

Poczta

Zwanym
dalej Odbiorcą
a

PGE Dystrybucja Spółka Akcyjna z siedzibą w Lublinie, adres: 20-340 Lublin, ul. Garbarska 21A, wpisana do rejestru przedsiębiorców prowadzonego przez Sąd Rejonowy Lublin-Wschód w Lublinie z siedzibą w Świdniku, VI Wydział Gospodarczy pod nr KRS: 0000343124, NIP: 9462593855, REGON: 060552840, kapitał zakładowy: 9 730 742 890,00 zł w pełni opłacony - Oddział Warszawa, reprezentowana przez:

Adam Górecki
Imię i nazwisko

PGE Dystrybucja S.A.
Oddział Warszawa
Sekcja Obsługi Klienta
stanowisko

Jan Andrzejko
Imię i nazwisko

PGE Dystrybucja S.A.
Oddział Warszawa
Wydział Handlu

Specjalista ds. Obsługi Odbiorców
Paweł Małkiński
Kierownik Sekcji Obsługi Klienta
stanowisko

Adres do korespondencji: wszelkie dokumenty związane z realizacją umowy (aneksy, faktury itp.) należy przekazywać na adres: PGE Dystrybucja S.A. Oddział Warszawa, ul Marsa 95, 04-470 Warszawa

zwanym dalej Operatorem.

§ 1

- 1.Przedmiotem Umowy jest świadczenie usługi dystrybucji energii elektrycznej przez Operatorem na rzecz Odbiorcy do punktów poboru energii wskazanych w Warunkach dostarczania i odbioru energii elektrycznej do Umowy.
- 2.Usługa dystrybucji energii elektrycznej będzie świadczona zgodnie z postanowieniami Warunków dostarczania i odbioru energii elektrycznej.
- 3.Szczegółowe warunki świadczenia usługi dystrybucji energii elektrycznej, prawa i obowiązki Stron oraz warunki rozliczeń, związane z realizacją niniejszej Umowy, określone są w Regulaminie świadczenia usług dystrybucji energii elektrycznej.

§ 2

- 1.Umowa zawarta jest na czas Nieokreślony Określony do dnia - -
- 2.Data wejścia w życie Umowy określona jest w Warunkach dostarczania i odbioru energii elektrycznej odrębnie dla poszczególnych punktów poboru energii elektrycznej objętych Umową.

§ 3

1. Każdej ze Stron przysługuje prawo do rozwiązania lub zmiany Umowy na zasadach określonych w Regulaminie świadczenia usług dystrybucji energii elektrycznej.
2. Szczegółowe warunki wypowiedzenia Umowy oraz wstrzymania świadczenia usługi dystrybucji określa Regulamin świadczenia usług dystrybucji energii elektrycznej.

§ 4

1. Odbiorca wskazuje w Warunkach dostarczania i odbioru energii elektrycznej Sprzedawcę energii elektrycznej, z którym ma zawartą umowę sprzedaży energii elektrycznej.
2. Odbiorca wskazuje w Warunkach dostarczania i odbioru energii elektrycznej Sprzedawcę rezerwowego i upoważnia Operatora do zawarcia w imieniu i na rzecz Odbiorcy umowy sprzedaży energii elektrycznej z tym Sprzedawcą, na określonych przez tego Sprzedawcę warunkach i zasadach. Podmiot ten będzie odpowiedzialny za sprzedaż energii elektrycznej w przypadku zaprzestania dostarczania energii elektrycznej przez Sprzedawcę wskazanego w ust. 1.
3. W przypadku zmiany Sprzedawcy przez Odbiorcę w czasie obowiązywania niniejszej Umowy informacje określające: Sprzedawcę, Sprzedawcę rezerwowego, podmiot odpowiedzialny za bilansowanie handlowe (POB), planowane roczne zużycie energii elektrycznej, zawarte są w ostatnim pozytywnie zweryfikowanym Zgłoszeniu Umowy Sprzedaży Energii Elektrycznej, na podstawie którego nastąpi realizacja Umowy dla punktów poboru energii (PPE) określonych w Warunkach dostarczania i odbioru energii elektrycznej.

§ 5

- 1.Wynagrodzenie należne Operatorowi z tytułu świadczenia usługi płatne będzie za poszczególne okresy rozliczeniowe wskazane w Warunkach dostarczania i odbioru energii elektrycznej oraz z uwzględnieniem przyjętych tam okresów płatności. Strony ustalają termin płatności na 14 dni od dnia wystawienia faktury VAT.
- 2.Do kwoty wynagrodzenia lub opłaty należnych Operatorowi na podstawie niniejszej Umowy zostanie doliczony podatek VAT na ustawowej wysokości, którego zapłata obciąża Odbiorcę.

§ 6

Inne ustalenia

§ 7

- 1.Niniejsza Umowa została sporządzona w dwóch jednobrzmiących egzemplarzach – po jednym dla każdej ze stron.
- 2.Integralną częścią Umowy są następujące załączniki:
 - a)Regulamin świadczenia usług dystrybucji energii elektrycznej (Zał. Nr 1),
 - b)Warunki dostarczania i odbioru energii elektrycznej (Zał. Nr 2),
 - c)Wykaz Punktów Poboru Energii (Zał. Nr 3)*

**tylko w przypadku, gdy umowa dotyczy więcej niż jednego Punktu Poboru (PPE)*
- 3.Integralną częścią Umowy jest również Taryfa oraz Instrukcja Ruchu i Eksploatacji Sieci Dystrybucyjnej Operatora zatwierdzone przez Prezesa Urzędu Regulacji Energetyki i ogłoszone w Biuletynie Urzędu Regulacji Energetyki
- 4.Operator jest uprawniony do przetwarzania danych osobowych Odbiorcy objętych niniejszą Umową, jeżeli jest to konieczne do realizacji tej Umowy. Odbiorca ma prawo dostępu do treści swoich danych oraz ich poprawiania na zasadach przewidzianych w ustawie z dnia 29 sierpnia 1997 r. o ochronie danych osobowych (Dz.U.2002 Nr 101 poz. 926 z późn. zm). – administratorem tych danych osobowych jest Operator.

Ami

Odbiorca

Adam Opruczyk

Joel Niedzwiedzka

czytelny podpis Odbiorcy lub podpis i pieczęć

Operator
PGE Dystrybucja S.A.
Oddział Warszawa
Sekcja Obsługi Klienta

Specjalista ds. Obsługi Odbiorców
Paweł Malkiński

pieczęć i podpisy

Odbiorca oświadcza, że otrzymał od Operatora treść niniejszej Umowy wraz z Załącznikami, jak również dotyczący jego praw oraz obowiązków wyciąg z Taryfy i IRIESD Operatora.

Odbiorca

Adam Opruczyk

czytelny podpis/y Odbiorcy

PGE Dystrybucja S.A.
Oddział Warszawa
Wydzielone

Kierownik Sekcji Obsługi Klienta
Mariusz MocarSKI

Joel Niedzwiedzka

PRZEDSIĘBIORSTWO
WODOCIAGÓW I KANALIZACJI
Spółka z o.o. w Siedlcach
05-110 SIEDLCE, ul. Leśna 8
tel./fax (025) 643-65-93; tel. centr. 640-28-00
REGON 710008012-84009000
NIP 821-000-76-04; 51-2-711-71101

Joel



**WARUNKI DOSTARCZANIA I ODBIORU ENERGII ELEKTRYCZNEJ
DO UMOWY O ŚWIADCZENIE USŁUG DYSTRYBUCJI ENERGII ELEKTRYCZNEJ
(dla Odbiorców zakwalifikowanych do II, III, IV lub VI (powyżej 40kW) grupy
przyłączeniowej)**

NR zawartej w dniu

Kod identyfikacyjny URD Kod Płatnika

Kod PPE Nr ewidencyjny

Strony ustalają, że:

§ 1

1. Odbiorca zamawia usługę dystrybucji energii elektrycznej w punkcie poboru energii elektrycznej (PPE):

Adres PPE Ulica -

Nazwa PPE/ Charakter odbioru

2. Dla punktu poboru energii określonego w ust. 1 umowa wchodzi w życie od:

a) dnia - -

b) dnia zainstalowania układu pomiarowo-rozliczeniowego/dnia podania przez Operatora napięcia do PPE, potwierdzonego podpisaniem dokumentem obsługi technicznej lub protokołem odbioru

c) daty zmiany sprzedawcy

Usługa dystrybucji energii elektrycznej świadczona będzie przez czas:

nieokreślony

Określony w okresie do dnia* - -

* okres świadczenia usługi dystrybucji dla PPE nie może być dłuższy niż okres obowiązywania umowy (§ 2 pkt.1 Umowy)

3. Odbiorca oświadcza, że posiada tytuł prawny do korzystania z obiektu pod ww. adresem.

Wskazanie tytułu prawnego

odpis KW, akt notarialny, umowa najmu, dzierżawy, inny

4. Sprzedawca, z którym Odbiorca ma zawartą umowę sprzedaży energii elektrycznej

Nazwa podmiotu

Kod identyfikacyjny

5. Odbiorca wskazuje Sprzedawcę rezerwowego

Nazwa podmiotu

Kod identyfikacyjny

§ 2

1. Strony zgodnie oświadczają że świadczenie usług dystrybucji odbywa się zgodnie z ostatnio zawartą Umową o przyłączenie/aktualnymi Warunkami przyłączenia do sieci dystrybucyjnej nr z dnia --

2. Odbiorca jest zakwalifikowany do grupy przyłączeniowej.

3. Parametry Dostaw energii elektrycznej:

napięcie znamionowe V moc przyłączeniowa kW

moc umowna kW *60 kW* tgφ₀=

Współczynnik pewności zasilania: inne

Roczna wielkość zużycia energii elektrycznej kWh

4. Odbiorca jest rozliczany za świadczoną usługę dystrybucji energii elektrycznej w grupie taryfowej w dniowych okresach rozliczeniowych. Płatności ustala się w dniowych okresach

5. Dla grupy przyłączeniowej IV dopuszczalne czasy trwania przerw planowanych i nieplanowanych określone są w rozporządzeniach wykonawczych do ustawy **Prawo energetyczne**.

6. Dla grupy przyłączeniowej II i III dopuszczalne czasy trwania przerw planowanych i nieplanowanych wynoszą:

Czas trwania jednorazowej przerwy	Przerwa planowana	36
	Przerwa nieplanowana	48
Czas trwania przerw w ciągu roku	Przerwa planowana	60
	Przerwa nieplanowana	72

§ 3

1. Maksymalne ograniczenia poboru mocy elektrycznej, ujęte w planach wprowadzania ograniczeń, mogą być wprowadzone do wysokości mocy bezpiecznej, która wynosi kW. (Dotyczy Odbiorców o mocy umownej powyżej 300 kW)

2. Sprawy związane z planowanymi lub nieprzewidzianymi przerwami w dostawie energii elektrycznej będą uzgadniane między **Operatorem** reprezentowanym przez:

tel.

a Odbiorcą reprezentowanym przez

tel.

3. Straty doliczane do pomierzonej mocy i energii o ile układ pomiarowo-rozliczeniowy nie jest wyposażony w urządzenia do pomiaru wielkości strat:

- a) Straty energii czynnej przyjmuje się w wysokości 3% ilości energii czynnej,
 b) Straty energii biernej w wysokości 10% ilości energii czynnej/biernej wykazanych przez układ pomiarowo-rozliczeniowy,
 c) Straty: energii czynnej [W] energii biernej [var]

4. Odbiorca zobowiązuje się do należytej staranności w prowadzeniu eksploatacji swoich urządzeń i instalacji zgodnie z zasadami określonymi w **Instrukcji Współpracy Ruchowej** oraz **Instrukcji Ruchu i Eksploatacji Sieci Dystrybucyjnej**, w tym zapewnienia właściwego i poprawnego działania układów pomiarowo-rozliczeniowych oraz urządzeń służących do zdalnej transmisji danych pomiarowych do **Operatora**. Wprowadzenie innych standardów eksploatacji urządzeń i instalacji wymaga wcześniejszego pisemnego uzgodnienia z **Operatorem**.

§ 4

1. Sposób zasilania:

Miejsce dostarczania energii elektrycznej i rozgraniczenia własności	Straty doliczone do pomierzonej mocy i energii
	%
Zaciski odejściowe na istniejącym słupie linii SN w kierunku odgałęzienia	
Zaciski odejściowe na istniejącym słupie linii SN w kierunku odgałęzienia	

2. Układ pomiarowo-rozliczeniowy:

Właściciel układu pomiarowo-rozliczeniowego, w tym:	Przekładników pomiarowych	Odbiorca
	Liczników energii elektrycznej	Odbiorca
	Urządzeń transmisji danych	Odbiorca
	Pozostałych elementów	Odbiorca

3. Dane układów pomiarowo-rozliczeniowych określa ostatni dokument obsługi technicznej lub protokół odbioru.

4. Proces wyznaczania ilości dostaw energii polega na określeniu rzeczywistej ilości energii dostarczonej przez **Operatorem** na podstawie pomiarów w Punkcie Poboru Energii Elektrycznej określonym w § 1.

§ 5

Inne ustalenia

.....

Załącznik sporządzono w dwóch jednobrzmiących egzemplarzach, jeden dla **Operatora** i jeden dla Odbiorcy.

Odbiorca
<i>Adam Górecki</i>
..... czytelny podpis Odbiorcy lub podpis i pieczęć

Joan Niedzwiedzka

Operator
PGE Dystrybucja S.A. Odział Warszawa Sekcja Obsługi Klienta
<i>(signature)</i>
Specjalista ds. Obsługi Odbiorców Paweł Maliniński pieczęć i podpis

PGE Dystrybucja S.A.
Odział Warszawa
Wydział Tarasów
(signature)
Kierownik Sekcji Obsługi Klienta
Mariusz Mocarski

(signature)



PGE Dystrybucja S.A.
Oddział Warszawa
ul. Marsa 95, 04-470
Warszawa
Tel: (+48 22) 512 14 11
Faks: (+48 22) 673 49 11
www.pgedystrybucja.pl

Załącznik nr 3

do Umowy o świadczenie usług dystrybucji nr 11209/GD/2012/URD z dnia 2012-11-08 zawartej pomiędzy PGE Dystrybucja S.A. Oddział Warszawa działającą jako Operator Systemu Dystrybucyjnego

a

Przedsiębiorstwo Wodociągów i Kanalizacji Sp. z o.o.
Siedlce, ul. Leśna 8 /-

WYKAZ PUNKTÓW POBORU ENERGII ELEKTRYCZNEJ

Lp.	Punkt poboru energii Nr PPE	Dokładny adres punktu poboru energii
1	PL_ZEWD_1464000981_04	Stacje Uzdatniania - SUW Ujżanów -/-, 08-110 Ujżanów
2		
3		
4		

Warszawa, dnia 2012-11-08

Odbiorca

Adam Moczyski

.....
czytelny podpis Odbiorcy lub podpis i pieczęć

PGE ~~Operator~~ S.A.
Oddział Warszawa
Sekcja Obsługi Klienta

[Signature]

Specjalista ds. Obsługi Odbiorców
Paweł Małkiński

.....
pieczęć i podpisy

[Handwritten signature]

PRZEDSIĘBIORSTWO
WODOCIĄGÓW I KANALIZACJI
Spółka z o.o. w Siedlcach
08-110 SIEDLCE, ul. Leśna 8
tel./fax (325) 643-65-93; tel. centr.640-28-00
REGON 710008012-84009000
NIP 821-000-76-04; 51-2-711-71101

- 9 -

PGE Dystrybucja S.A.
Oddział Warszawa
Wydział Handlu

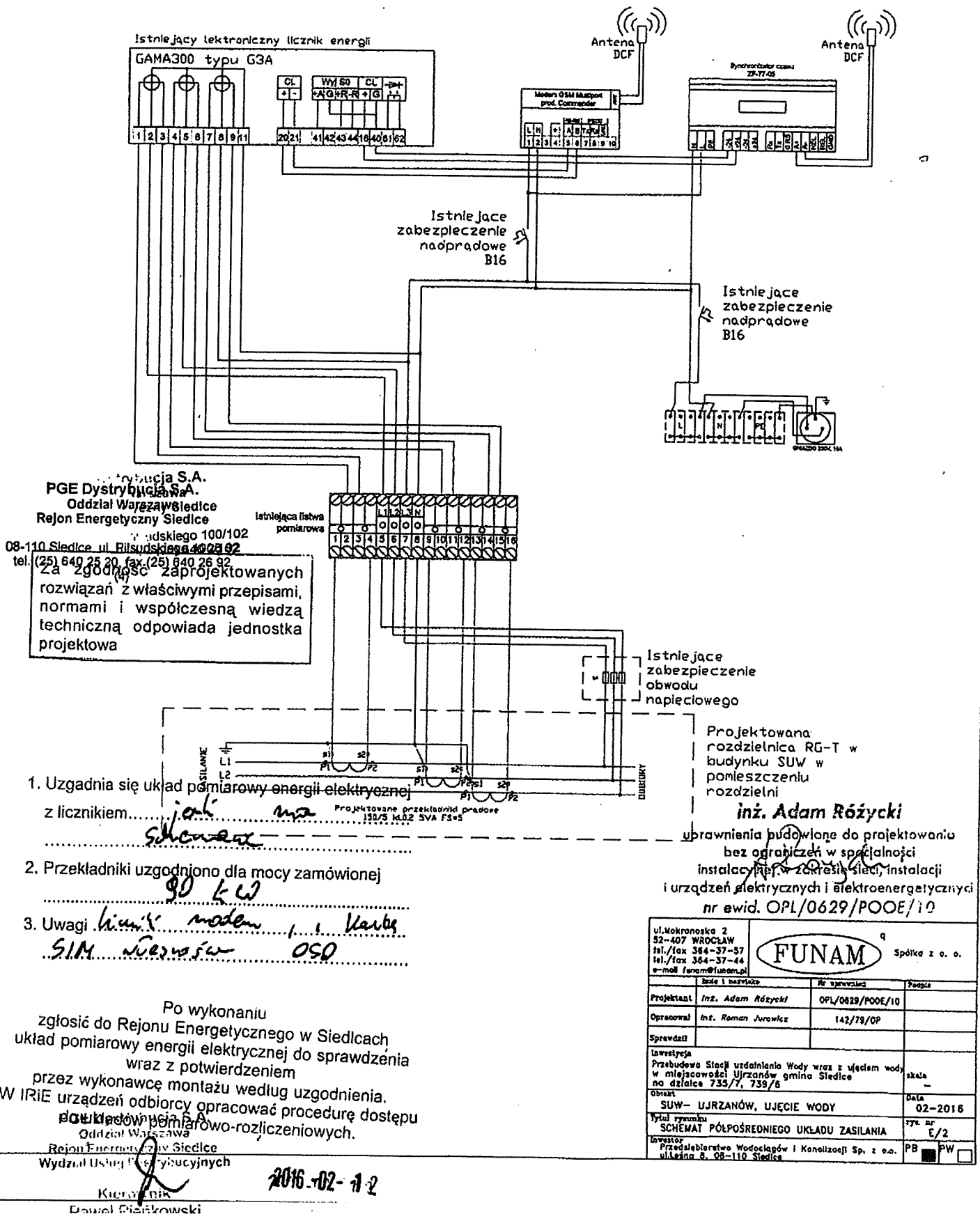
[Signature]

Wzrostek Sekcji Obsługi Klienta
Tomasz Miodowski

[Handwritten signature]

ZAŁĄCZNIK NR 7

Schemat istniejącego półpośredniego układu pomiarowego Stacji Uzdatniania Wody w miejscowości Ujrzanów gm. Siedlce



PGE Dystrybucja S.A.
Oddział Warszawa
Rejon Energetyczny Siedlce
ul. Piłsudskiego 100/102
08-110 Siedlce
tel. (25) 640 25 20, fax (25) 640 26 92

Istniejąca listwa pomiarowa

Za zgodność zaprojektowanych rozwiązań z właściwymi przepisami, normami i współczesną wiedzą techniczną odpowiada jednostka projektowa

- Uzgodnia się układ pomiarowy energii elektrycznej z licznikiem..... *jak ma schemat*
- Przekładniki uzgodniono dla mocy zamówionej..... *90 kW*
- Uwagi *kiwno modern i i karby SIM. Jurawicz OSO*

Po wykonaniu zgłosić do Rejonu Energetycznego w Siedlcach układ pomiarowy energii elektrycznej do sprawdzenia wraz z potwierdzeniem przez wykonawcę montażu według uzgodnienia. W IRiE urzędów odbiorcy opracować procedurę dostępu do układu pomiarowo-rozliczeniowych.

Rejon Energetyczny Siedlce
Wydział Usług Technicznych

2016-02-12

Kierownik
Dawid Działkowiak

ZAŁĄCZNIK NR 8

UMOWA KOMPLEKSOWA DOSTARCZANIA PALIWA GAZOWEGO NR 23/IP/2015

zawarta w dniu 03 września 2015 roku pomiędzy stronami:
Zamawiający:

Przedsiębiorstwo Wodociągów i Kanalizacji Sp. z o.o. z siedzibą w Siedlcach ul. Leśna 8 KRS: 0000080539, NIP: 8210007604, REGON: 710008012, reprezentowanym przez:

1. Adama Jonczyka – Prezesa Zarządu Spółki

Wykonawca:

ENEA Spółka Akcyjna, ul. Górecka 1, 60 - 201 Poznań, Sąd Rejonowy Poznań – Nowe Miasto i Wilda w Poznaniu, VIII Wydział Gospodarczy Krajowego Rejestru Sądowego, KRS 0000012483, NIP 777-00-20-640, kapitał zakładowy: 441 442 578,00 PLN, wpłacony w całości reprezentowanym przez:

1. Tomasz Kilanowski – Koordynator ds. przetargów publicznych.

§ 1.

Postanowienia wstępne

1. Przedmiotem umowy jest kompleksowa dostawa (sprzedaż oraz świadczenie usługi dystrybucyjnej) gazu ziemnego wysokometanowego typu E do instalacji znajdującej się w następujących obiektach PWiK Sp. z o.o. w Siedlcach.
 - a) Oczyszczalnia ścieków Siedlce ul. Zamiejska 1
 - b) SUW Ujrzanów
 - c) Ujęcie Wody Sekuła I Siedlce ul. Domanicka .
2. Dostarczanie paliwa gazowego odbywać się będzie na warunkach określonych przepisami ustawy z dnia 10 kwietnia 1997 r. - Prawo energetyczne (Dz. U. z 2006 r., Nr 89, poz. 625, z późn. zm., zwanej dalej „Prawo energetyczne”), zgodnie z obowiązującymi rozporządzeniami do ww. ustawy oraz przepisami ustawy z dnia 23 kwietnia 1964 r. - Kodeks Cywilny (Dz. U. Nr 16, poz. 93, z późn. zm., zwanej dalej „Kodeks Cywilny”), zasadami określonymi w koncesjach, postanowieniach niniejszej Umowy .
3. Wykonawca oświadcza, że posiada koncesję na obrót gazem ziemnym, numer koncesji OPG/251/2688/W/DRG/2013/KL, wydaną przez Prezesa Urzędu Regulacji Energetyki. Usługa dystrybucji paliwa gazowego do instalacji znajdujących się w obiektach, o którym mowa w ust. 1 odbywać się będzie za pośrednictwem sieci dystrybucyjnej należącej do lokalnego Operatora Systemu Dystrybucyjnego – Polskiej Spółki Gazownictwa Sp. z o.o. ul. M. Kasprzaka 25 01-224 Warszawa, Oddział w Warszawie ul. Krucza 6/14 00-537 Warszawa wpisana do KRS pod nr 0000374001, NIP 5252496411, REGON 142739519 (zwanego dalej OSD).
4. Niniejsza Umowa reguluje warunki sprzedaży gazu ziemnego wysokometanowego oraz świadczenie usług dystrybucyjnych.
5. Wykonawca oświadcza, że podpisze stosowną umowę z OSD, o którym mowa w ust. 4 umożliwiającą sprzedaż gazu ziemnego wysokometanowego do instalacji znajdującej się w obiektach Zamawiającego za pośrednictwem sieci dystrybucyjnej OSD.
6. Zamawiający oświadcza, że na dzień zawarcia umowy zakwalifikowany jest do grup taryfowych zgodnie z danymi w załączniku Nr 1 do umowy.

§ 2.

Zobowiązania Stron

1. Wykonawca zobowiązuje się do dostarczania paliwa gazowego - gazu ziemnego wysokometanowego (grupy E) przy ciśnieniu wskazanym w zestawieniu obiektów Zamawiającego stanowiącym załącznik nr 1 do Umowy, do instalacji znajdującej się w obiektach Zamawiającego wymienionych w tym załączniku.
2. Wykonawca zobowiązuje się do:
 - a. dostarczania paliwa gazowego z zachowaniem obowiązujących standardów jakościowych wskazanych w § 3 niniejszej Umowy,
 - b. prowadzenia ewidencji wpłat należności zapewniającą poprawność rozliczeń,
 - c. udostępnienia Zamawiającemu otrzymanych od właściwego OSD danych pomiarowo-rozliczeniowych w zakresie dostarczania paliwa gazowego do instalacji znajdujących się w obiektach objętych Umową,
3. Zamawiający zobowiązuje się do:
 - a. pobierania paliwa zgodnie z obowiązującymi przepisami i warunkami Umowy,
 - b. zabezpieczenia przed uszkodzeniem lub zniszczeniem urządzeń pomiarowych oraz plomb,
 - c. terminowego regulowania należności za dostarczone paliwo gazowe oraz innych należności związanych ze sprzedażą tego paliwa,
 - d. nabywania i odbioru paliwa gazowego w celu wykorzystania na potrzeby własne przez urządzenie gazowe wymienione w zestawieniu obiektów Zamawiającego stanowiącym załącznik nr 1 do Umowy,
 - e. przekazywania Wykonawcy istotnych informacji dotyczących realizacji Umowy, w szczególności o zawartych umowach kompleksowych, zmianie gazomierza w układzie pomiarowo-rozliczeniowym wraz z podaniem jego numeru,
4. Zmiana celu wykorzystania paliwa gazowego, o którym mowa w ust. 3 pkt. d wymaga zmiany Umowy lub zawarcia nowej Umowy.
5. Strony zobowiązują się do:
 - a. niezwłocznego wzajemnego informowania się o zauważonych wadach lub usterkach w układzie pomiarowym oraz innych okolicznościach mających wpływ na rozliczenia za dostarczone paliwo gazowe,
 - b. zapewnienia wzajemnego dostępu do danych oraz wglądu do materiałów stanowiących podstawę do rozliczeń za dostarczone paliwo gazowe.
6. Wykonawca nie gwarantuje ciągłości dostawy paliwa gazowego oraz nie ponosi odpowiedzialności za niedostarczenie paliwa gazowego do instalacji w obiektach Zamawiającego w przypadku klęsk żywiołowych, innych przypadków siły wyższej, awarii w systemie oraz awarii sieciowych, jak również z powodu wyłączeń dokonywanych przez OSD.
7. Strony ustalają, że w przypadku, gdy Zamawiający będzie podlegał ograniczeniom w poborze paliwa gazowego na podstawie Ustawy o zapasach Wykonawca nie ponosi odpowiedzialności za ewentualne szkody wynikłe z tego tytułu.

§ 3.

Standardy jakościowe

1. Wykonawca zobowiązuje się zapewnić Zamawiającemu standardy jakościowe obsługi zgodne z obowiązującymi przepisami Prawa energetycznego.
2. W przypadku niedotrzymania standardów jakościowych obsługi określonych obowiązującymi przepisami Prawa energetycznego, Wykonawca zobowiązany jest do udzielenia bonifikat w wysokości określonych Prawem energetycznym oraz zgodnie z obowiązującymi rozporządzeniami do ww. ustawy.

§ 4.

Ceny i stawki opłat

1. Strony ustalają, że za dostawę 7 752 000 kWh paliwa gazowego - gazu ziemnego wysokometanowego E do instalacji w obiektach Zamawiającego wymienionych w zestawieniu obiektów stanowiącym w załącznik nr 1 w okresie od 1.10.2015r. do 31.12.2016r. Wykonawca otrzyma zapłatę w wysokości netto 971 430,72 zł. plus podatek VAT w wysokości 223 429,06 zł. co czyni brutto 1 194 859,78 zł. plus akcyza. Akcyza będzie naliczana zgodnie z obowiązującymi przepisami Ustawy o podatku akcyzowym na podstawie oświadczenia Zamawiającego o wykorzystaniu paliwa na cele :
 - a) W punkcie zdawczo-odbiorczym oczyszczalnia ścieków – podział celów w ilości podanych w oświadczeniu Zamawiającego, Zamawiający ma prawo do zmiany podziału celów przeznaczenia paliwa gazowego w trakcie trwania umowy. Zmiana podziału celów przeznaczenia paliwa obowiązywać będzie od następnego okresu rozliczeniowego po otrzymaniu oświadczenia o zmianach.
 - b) W pozostałych punktach zdawczo-odbiorczych – na cele opałowe (art. 89 ust. 1 pkt 13 Ustawy o podatku akcyzowym)
2. Wysokość kwoty netto wymienionej w ust. 1 wyliczono przy zachowaniu cen jednostkowych netto zgodnie z załącznikiem nr 2 do umowy - Formularz cenowy.
3. Z przyczyn formalno-prawnych Zamawiający dopuszcza zmianę terminu rozpoczęcia zamówienia z zastrzeżeniem granicznego terminu wykonania zamówienia do 31.12.2016r. – dla punktu zdawczo odbiorczego SUW Ujrzanów – od 01.12.2015r. , dla UW Sekuła I – po zgłoszeniu gotowości instalacji do odbioru gazu.

Cena określona w ust. 1 zawiera koszty związane z dostarczeniem paliwa gazowego wymienione w ust. 2,
5. Cena określona w ust. 1 ulega zmianie wyłącznie w przypadkach:
 - a) ustawowego zwiększenia bądź zmniejszenia stawki podatku od towarów i usług (VAT) dotyczącej przedmiotu umowy;
 - b) ustawowego zwiększenia bądź zmniejszenia stawki akcyzy dotyczącej przedmiotu umowy;
 - c) ustawowego wprowadzenia innych, dodatkowych obowiązków, w tym podatkowych, dotyczących przedmiotu zamówienia;
 - d) zatwierdzenia przez Prezesa Urzędu Regulacji Energetyki nowej taryfy dla usług dystrybucji paliw gazowych i usług regazyfikacji skroplonego gazu ziemnego. W przypadku zmiany wysokości cen lub stawek opłat zawartych w taryfie, Wykonawca zobowiązuje się do pisemnego poinformowania Zamawiającego o takiej zmianie na 12 dni przed dniem wejścia w życie zmiany taryfy. Zmiana cen i stawek opłat obowiązuje od dnia wejścia w życie zmiany taryfy.
6. Wprowadzenie zmian postanowień umowy, wynikających z ust. 5 pkt c), wymaga:
 - a) zgodnej woli stron,
 - b) zachowania formy pisemnej pod rygorem nieważności.
7. Zamawiający zastrzega sobie prawo zmniejszenia ilości zamówienia w stosunku do zapotrzebowania określonego w ust. 1.
8. Z tytułu różnicy między przewidywaną ilością nabywanego paliwa, a faktycznie zakupioną w oparciu o uprawnienie Zamawiającego wynikające z ust. 7 Wykonawcy nie przysługują żadne roszczenia uzupełniające czy odszkodowawcze.
9. W przypadku wystąpienia w okresie od 1 stycznia do 31 grudnia 2016r. zapotrzebowania większego niż przewidziano w ust. 1 Wykonawca sprzeda paliwo gazowe Zamawiającemu w cenach jednostkowych wskazanych w ust. 2, z zastrzeżeniem ust. 5.

§ 5.

Rozliczenia

1. Strony ustalają następujące zasady rozliczania:
2. W terminie do siódmego (7) roboczego dnia miesiąca następującego po miesiącu gazowym Wykonawca wystawi fakturę rozliczeniową za dostarczone wskazane przez układy pomiarowo-rozliczeniowe Paliwo gazowe w poprzednim miesiącu gazowym,
3. Dostarczanie Paliwa gazowego i naliczanie cen i stawek opłat następuje z dniem wskazanym w dokumencie potwierdzającym uruchomienie dostawy paliwa gazowego podpisanym przez Operatora.
5. Faktura VAT płatna będzie przelewem w terminie 14 dni, licząc od daty jej otrzymania przez Zamawiającego. Za datę płatności uznaje się dzień uznania rachunku Wykonawcy.
6. Strony zobowiązują się do niezwłocznego wzajemnego informowania się o zauważonych wadach lub usterkach w układach pomiarowo-rozliczeniowych oraz innych okolicznościach mających wpływ na rozliczenia za paliwo.
7. W przypadku wątpliwości co do prawidłowości wystawionej faktury Zamawiający złoży pisemną reklamację, dołączając jednocześnie kopię spornej faktury. Reklamacja winna być rozpatrzona przez Wykonawcę w terminie 14 dni kalendarzowych od dnia jej otrzymania.
8. W przypadku stwierdzenia błędów w pomiarze lub odczycie wskazań układu pomiarowo-rozliczeniowego, które spowodowały zawyżenie należności za faktycznie pobrane paliwo gazowe Wykonawca jest obowiązany dokonać korekty uprzednio wystawionych faktur, zgodnie z obowiązującymi przepisami w tym zakresie, w szczególności z uwzględnieniem postanowień w sprawie szczegółowych zasad kształtowania i kalkulacji taryf oraz rozliczeń w obrocie paliwami gazowymi.

§ 6.

Płatności

1. Podstawą dokonania zapłaty przez Zamawiającego będą prawidłowo wystawione faktury przez Wykonawcę według zapisu w § 5 ust. 1.
Faktury przesyłane będą do siedziby Zamawiającego. Należności z tytułu wystawianych faktur będą regulowane przez Zamawiającego w terminie czternastu (14) dni od daty otrzymania faktury
4. Jeżeli ustalony termin płatności przypada w dniu wolnym od pracy, ulega on przesunięciu na najbliższy dzień roboczy.
5. Strony określają, że terminem spełnienia świadczenia jest dzień uznania rachunku bankowego Wykonawcy.
6. W przypadku niedotrzymania terminu płatności faktur Wykonawca obciąża Zamawiającego odsetkami ustawowymi,
7. O zmianach danych kont bankowych lub danych adresowych Strony zobowiązują się wzajemnie powiadamiać w formie pisemnej pod rygorem poniesienia kosztów związanych z mylnymi operacjami bankowymi.
8. Wniesienie przez Zamawiającego reklamacji do Wykonawcy nie zwalnia go z obowiązku terminowej zapłaty należności w wysokości określonej na fakturze.

§ 7.

Wstrzymanie sprzedaży paliwa gazowego

1. Wykonawca może wstrzymać dostawę paliwa gazowego w przypadku nieuiszczenia przez Zamawiającego należności za paliwo gazowe oraz innych należności związanych z dostarczaniem tego paliwa.
2. Wstrzymanie sprzedaży paliwa gazowego następuje poprzez wstrzymanie dostarczania paliwa gazowego przez OSD na wniosek Wykonawcy.
3. Wykonawca może wstrzymać dostawę paliwa gazowego, gdy Zamawiający zwleka z zapłatą za pobrane paliwo gazowe, co najmniej miesiąc po upływie terminu płatności, pomimo uprzedniego bezskutecznego pisemnego wezwania do zapłaty zaległych i bieżących należności w dodatkowym dwutygodniowym terminie oraz powiadomienia Zamawiającego na piśmie o zamiarze wstrzymania sprzedaży paliwa gazowego i wypowiedzenia Umowy.

4. Wznowienie dostawy paliwa gazowego z świadczeniem usług dystrybucji przez OSD na wniosek Wykonawcy może nastąpić po uregulowaniu zaległych należności za paliwo gazowe oraz innych należności związanych z dostarczaniem tego paliwa.
5. Wykonawca nie ponosi odpowiedzialności za szkody spowodowane wstrzymaniem sprzedaży paliwa gazowego wskutek naruszenia przez Zamawiającego warunków umowy oraz obowiązujących przepisów Prawa energetycznego i Kodeksu Cywilnego.

§ 8.

Okres obowiązywania Umowy.

Umowa niniejsza zawarta zostaje na czas określony od dnia 01.10.2015r. do dnia 31.12.2016r.

§ 9.

Siła wyższa

1. Niewykonanie w całości lub w części zobowiązań stron wynikających z niniejszej Umowy nie może być wykorzystane wobec drugiej strony do dochodzenia roszczeń, jeśli przyczyną niewykonania jest siła wyższa.
2. Przez siłę wyższą rozumie się zdarzenia niemożliwe do przewidzenia, w chwili zawierania Umowy, na które strony nie mają wpływu i są przez strony niemożliwe do pokonania, a w szczególności: klęski żywiołowe, wojny, mobilizacje, zamknięcie granic, akty prawne organów władzy lub administracji publicznej uniemożliwiające wykonanie Umowy w całości lub części.

§ 10.

Rozwiązanie Umowy

1. Rozwiązanie Umowy kompleksowej może nastąpić w każdym czasie za pisemnym porozumieniem Stron
2. Rozwiązanie Umowy kompleksowej może nastąpić za wypowiedzeniem przez każdą ze Stron z zachowaniem siedmiodniowego (7) okresu wypowiedzenia w przypadku rażącego naruszenia postanowień Umowy przez drugą Stronę, pomimo uprzedniego wezwania jej do zaniechania naruszeń i usunięcia ich skutków w wyznaczonym, odpowiednim terminie.
3. Rozwiązanie Umowy nie zwalnia Stron z obowiązku uregulowania wobec drugiej Strony wszelkich zobowiązań z niej wynikających.
4. W przypadku, gdy okoliczność siły wyższej utrzymuje się nieprzerwanie dłużej niż sześćdziesiąt (60) dni w Roku umownym, Strona, która została zawiadomiona o działaniu siły wyższej może rozwiązać Umowę z zachowaniem co najmniej czternastodniowego (14) terminu wypowiedzenia.
5. Zamawiający może odstąpić od umowy w przypadku określonym w art. 145 ustawy Prawo zamówień publicznych.
6. Strony dopuszczają możliwość dokonania cesji praw i obowiązków z niniejszej Umowy na inny podmiot w przypadku zmiany właściciela lub posiadacza obiektu, do którego dostarczane jest paliwo gazowe na podstawie niniejszej Umowy. W takim przypadku cesja nastąpi zgodnie z przepisami Kodeksu Cywilnego.

§9

Kary umowne

1. Wykonawca zapłaci Zamawiającemu kary umowne w przypadku odstąpienia od umowy przez Zamawiającego z przyczyn, za które ponosi odpowiedzialność Wykonawca albo przez Wykonawcę z przyczyn, za które odpowiedzialności nie ponosi Zamawiający, w wysokości 10 % wynagrodzenia netto, o którym mowa w § 4 ust. 1.
2. Zamawiający ma prawo do potrącania kar umownych z kwoty wynagrodzenia przysługującego Wykonawcy.
3. Wykonawca zapłaci Zamawiającemu kary umowne w przypadku przerwy w dostawie paliwa, nie rozpoczęcie dostawy w terminie umownym bądź zgłoszonym przez Zamawiającego z winy Wykonawcy a Zamawiający poniesie z tego tytułu szkody – w wysokości rzeczywiście poniesionej szkody.
4. W przypadku opóźnienia płatności przez Zamawiającego Wykonawcy należne będą ustawowe odsetki.

§ 11.

Osoby do kontaktu

1. Osobami do kontaktu po stronie Zamawiającego są:
 - a) dla punktu zdawczo-odbiorczego - oczyszczalnia ścieków ul. Zamiejska jest p. Leszek Durka - Kierownik oczyszczalni tel. 508 064 880, fax. 25 640 75 90 adres poczty elektronicznej; l.durka@pwik.siedlce.pl
 - b) dla punktu zdawczo-odbiorczego - SUW Ujrzanów oraz Ujęcie Wody Sekuła I jest p. Artur Sochaj - Kierownik działu energetyki i automatyki tel. 508 064 836 fax. 25 643 65 93 adres poczty elektronicznej; a.sochaj@pwik.siedlce.pl.
2. Osobami do kontaktu po stronie Wykonawcy są:
 - a) Małgorzata Gralewska – Specjalista ds. przetargów publicznych, tel. 61 884 54 42, tel. kom. 695 752 360; fax. 61 884 59 53, adres poczty elektronicznej malgorzata.gralewska@enea.pl, adres do korespondencji: ENEA S.A. Biuro Przetargów Publicznych, ul. Strzeszyńska 58 bud. J, 60-479 Poznań
3. Zmiana danych osób do kontaktu oraz numerów telefonu, faxu, adresu poczty elektronicznej, adresu do korespondencji nie wymaga zmiany Umowy. Strony zobowiązują się do niezwłocznego informowania o zmianie danych. W razie uchybienia temu obowiązkowi, doręczenie dokonane na ostatnio podany adres uznaje się za skutecznie dokonane.

§ 12

Postanowienia końcowe

1. Wykonawca zobowiązuje się terminowo dokonać zgłoszenia niniejszej Umowy do OSD.
2. W zakresie nie uregulowanym niniejszą Umową stosuje się Kodeks Cywilny, Prawo energetyczne wraz z aktami wykonawczymi oraz Prawo zamówień publicznych.
3. Wszelkie sprawy sporne wynikłe z realizacji niniejszej umowy, Strony będą rozstrzygały polubownie.
4. Strony ustalają, że w razie powstania sporu nierozstrzygniętego polubownie w ciągu 30 dni od daty jego powstania, do jego rozpatrzenia będzie Sąd właściwy miejscowo dla siedziby Zamawiającego.
5. Wszelkie zmiany do Umowy wymagają pisemnego aneksu pod rygorem nieważności.
6. Umowę niniejszą sporządzono w czterech jednobrzmiących egzemplarzach, po dwa dla Wykonawcy i dla Zamawiającego.
7. Integralną częścią umowy są następujące załączniki:
 - a) Załącznik nr 1 – Prognoza zużycia paliwa gazowego
 - b) Załącznik nr 2 – Formularz cenowy
 - c) Załącznik nr 3 - Oświadczenie Zamawiającego o przeznaczeniu paliwa gazowego na potrzeby naliczania podatku akcyzowego

ZAMAWIAJĄCY;

PREZES
Zarządu Spółki
DYREKTOR PRZEDSIĘBIORSTWA
mgr inż. Adam Jonczyk

WYKONAWCA;

09.09.2015r.

ENE A.S.A.
Departament Sprzedaży
Biuro Przetargów Publicznych
Koordynator ds. Przetargów
Tomasz Kilanowski

[Signature]

Załącznik nr 1 do umowy

Prognoza zużycia paliwa gazowego w poszczególnych miesiącach okresu umownego.
Łączne zapotrzebowanie paliwa gazowego wynosi - 7 752 000 kWh

1. Punkt zdawczo-odbiorczy Siedlce ul. Zamiejska 1 - oczyszczalnia ścieków

Moc umowna - 1100 kW , taryfa W-6A i taryfa OSD W-6A.1, gazomierz rotorowy COMMON G-65 nr 9092655786, ciśnienie gazu na wejściu 100 – 350 kPa, minimalny pobór paliwa dla bezpieczeństwa osób i urządzeń technologicznych wynosi 440 kWh/h

Paliwo zużywane będzie na cele produkcji energii elektrycznej i ciepła (kogeneracja) oraz ciepła na cele grzewcze technologiczne i ogrzewania obiektów przez;

- a) Agregat prądotwórczy o zapotrzebowaniu mocy w paliwie 650 kW - szt. 2
- b) Kocioł gazowy jednofunkcyjny o mocy 620 kW - szt. 1
- c) Kocioł gazowy jednofunkcyjny o mocy 340 kW - szt.1
- d) Kocioł gazowy jednofunkcyjny o mocy 270 kW - szt. 2

W poszczególnych miesiącach okresu umownego prognozowane zapotrzebowanie gazu wynosi

Miesiąc gazowy	Zamawiane ilości gazu w kWh
Październik 2015	450 000
Listopad 2015	500 000
Grudzień 2015	550 000
Styczeń 2016	600 000
Luty 2016	600 000
Marzec 2016	600000
Kwiecień 2016	500 000
Maj 2016	450 000
Czerwiec 2016	450 000
Lipiec 2016	450 000
Sierpień 2016	450 000
Wrzesień 2016	450 000
Październik 2016	450 000



3. Punkt zdawczo-odbiorczy Ujrzanów - SUW Ujrzanów

Taryfa W-3.6 , cele grzewcze – kocioł gazowy jednofunkcyjny 65 kW

Układ pomiarowy - gazomierz nr 01M2G1000268335781, ciśnienie gazu 5 kPa.

W poszczególnych miesiącach roku umownego prognozowane zapotrzebowanie gazu wynosi

Miesiąc gazowy	Zamawiane ilości gazu w kWh
Październik 2015	3 000
Listopad 2015	7 000
Grudzień 2015	9 000
Styczeń 2016	9 000
Luty 2016	9 000
Marzec 2016	6 000
Kwiecień 2016	1 000
Maj 2016	0
Czerwiec 2016	0
Lipiec 2016	0
Sierpień 2016	0
Wrzesień 2016	0
Październik 2016	3 000
Listopad 2016	7 000
Grudzień 2016	9 000
Razem	63 000

ENEA S.A.
Departament Sprzedaży
Biuro Przetargów Publicznych
Koordynator ds. Przetargów
Tomasz Kilanowski

PREZES
Zarządu Spółki
DYREKTOR PRZEDSIĘBIORSTWA
mgr inż. Adam Jonczyk

Załącznik nr 2. Formularz cenowy

ENEA S.A.
Departament Sprzedaży
Biuro Przetargów Publicznych
Poznań, ul. Strzeszyńska 58
64 54 50, faks 0-61 884 59
139960 NIP 777-00-20-6

IP 2916-27/2015

.....
Pieczęć Wykonawcy

FORMULARZ CENOWY
kompleksowa dostawa gazu ziemnego dla PWiK Sp. z o.o. w Siedlcach

	Liczba jednostek	Cena jednostkowa Netto (zł)	Wartość netto (zł)
Oczyszczalni ścieków			
Paliwo gazowe	7 550 000 kWh	0,09890	746 695,00 zł
Opłata abonamentowa	15 m-cy	140,5	2 107,50 zł
Opłata dystrybucyjna zmienna	7 550 000 kWh	0,01579	119 214,50 zł
Opłata dystrybucyjna stała	12091200	0,00586	70 854,43 zł
Łącznie			938 871,43 zł
SUW Ujrzanów			
Paliwo gazowe	63 000 kWh	0,11350	7 150,50 zł
Opłata abonamentowa	15 m-cy	21,57	323,55 zł
Opłata dystrybucyjna zmienna	63 000 kWh	0,02456	1 547,28 zł
Opłata dystrybucyjna stała	15 m-cy	222,34	3 335,10 zł
Łącznie			12 356,43 zł
UW Sekuła I			
Paliwo gazowe	139 000 kWh	0,11520	16 012,80 zł
Opłata abonamentowa	15 m-cy	8,63	129,45 zł
Opłata dystrybucyjna zmienna	139 000 kWh	0,02489	3 459,71 zł
Opłata dystrybucyjna stała	15 m-cy	40,06	600,90 zł
Łącznie			20 202,86 zł
Łącznie wartość zamówienia			971 430,72 zł

Wskazane zużycie ma jedynie charakter orientacyjny, służący porównaniu ofert, i w żadnym wypadku nie stanowi ze strony Zamawiającego zobowiązania do zakupu gazu ziemnego w podanej ilości. Wykonawcy nie będzie przysługiwało żadne roszczenie z tytułu niepobrania przez Zamawiającego podanej orientacyjnej ilości gazu.

Rozliczenie zobowiązań wynikających z tytułu sprzedaży gazu ziemnego odbywać się będzie według wskazań układów pomiarowych.

ENEA S.A.
Departament Sprzedaży
Biuro Przetargów Publicznych
Koordynator ds. Przetargów

.....
Tomasz Kilanowski

Podpis i pieczęć(a) upoważnionych(ego)
przedstawicieli(a) Wykonawcy

**OŚWIADCZENIE ZAMAWIAJĄCEGO O PRZEZNACZENIU PALIWA GAZOWEGO NA
POTRZEBY NALICZANIA PODATKU AKCYZOWEGO**

ZAŁĄCZNIK NR 3

do Umowy kompleksowej dostarczania paliwa gazowego nr 23/IP/2015 z dnia 03.09.2015r

1. Zamawiający oświadcza, że nie jest Pośredniczącym podmiotem gazowym (w rozumieniu ustawy o podatku akcyzowym)
2. Zamawiający oświadcza, że z dniem złożenia niniejszego oświadczenia paliwo gazowe pobierane na podstawie Umowy przeznacza na następujące cele, określone na potrzeby naliczania podatku akcyzowego:

Odbiór paliwa w punkcie zdawczo – odbiorczym ; oczyszczalnia ścieków ul. Zamiejska 1

Lp	Przeznaczenie paliwa gazowego	Stawka akcyzy	Udział procentowy
1	Do łącznego wytwarzania ciepła i energii elektrycznej (art. 31b. ust. 1 pkt. 2 Ustawy o podatku akcyzowym)	Zwolnione z akcyzy	89,00%
2	Na cele opałowe, z wyłączeniem celów objętych zwolnieniem (art. 89 ust. 1 pkt. 13 Ustawy o podatku akcyzowym)	1,28 zł/GJ	11,00%
	Łącznie zużycie		100,00 %

Odbiór paliwa w punkcie zdawczo – odbiorczym : SUW Ujrzanów oraz Ujęcie Wody Sekuła I

Lp	Przeznaczenie paliwa gazowego	Stawka akcyzy	Udział procentowy
1	Na cele opałowe, z wyłączeniem celów objętych zwolnieniem (art. 89 ust. 1 pkt. 13 Ustawy o podatku akcyzowym)	1,28 zł/GJ	100,00%

Data i podpis Zamawiającego

03.09.2015

PREZES
Zarządu Spółki
DYREKTOR PRZEDSIĘBIORSTWA

mgr inż. Adam Jonczyk

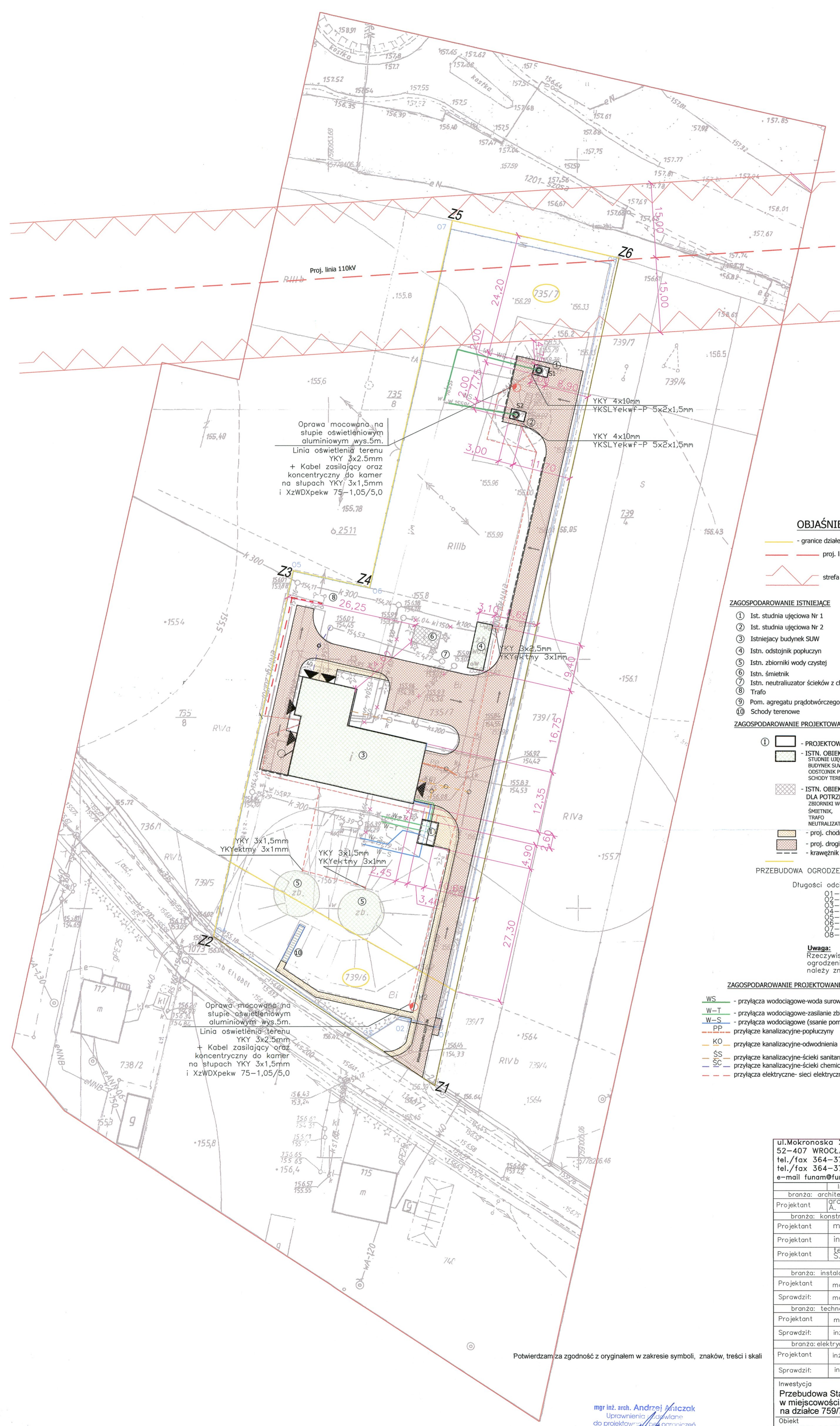
ZAŁĄCZNIK NR 9

MAPA DO CELÓW PROJEKTOWYCH	
Oznaczenie koncepcyjnego zgłoszenia pracy geodetyzacyjnej	GN-RGE.6640.3067.2015
Miejscowość	Ujrzanów
Jejność ewidencyjna	identyfikator 142608_2
	nazwa Siedlce
Lokalizacja	obręb Ujrzanów
Skala mapy	1:500
Nazwa układu współrzędnych	prostokątnych płaskich 2000/7
	wysokości Kronsztadt 86
Oznaczenie granic obszaru, który był przedmiotem aktualizacji	
Skłębność gruntowa mająca wpływ na zagospodarowanie gruntów skłębionych w granicach projektowanej inwestycji	Nie badano
Kontur użytku gruntowego, który nie jest ujętym w bazie danych ewidencji gruntów i budynków	Brak

Wykonawca pomiaru uzupełniającego zaktualizował istniejącą treść mapy wg stanu na dzień 09. PAZ 2015... w granicach wykreślonej lokalizacji.
 Nie wyklucza się istnienia na terenie również urządzeń podziemnych, które nie zostały zgłoszone odnalezione w terenie w czasie inwentaryzacji powykonawczej.
 Wykazane na mapie granice nieruchomości przyjęto z ewidencji gruntów. W wyniku postępowania rozgraniczeniowego granice i powierzchnia nieruchomości mogą ulec zmianie.

Wzrost: 1,70 m
 Ciężar ciała: 70 kg
 Data: 04.12.2015
 Z up. STAFOSTY
 Danuta Wrońska-Indyka
 Podpisarka Wzrostu i Ciężaru ciała
 Wzrost i Ciężar ciała w terenie

18 LIS 2015
 GEODECI UPRAWNIENI
 SIEDLCE, ul. Katedralna 7; tel. 63-330-89
 NIP 821-20-95-127; REG 711637700



OBJAŚNIENIA:

- granice działek objętych Inwestycją - ZAKRES INWESTYCJI Z1- Z6
- proj. linia et. 100kV (wg. MPZ)
- strefa linii 100kV (wg. MPZ)

ZAGOSPODAROWANIE ISTNIEJĄCE

- Ist. studnia ujęciowa Nr 1
- Ist. studnia ujęciowa Nr 2
- Istniejący budynek SUW
- Istn. odstożnik poprzeczny
- Istn. zbiorniki wody czystej
- Istn. śmietnik
- Istn. neutralizator ścieków z chlorownią
- Trafo
- Pom. agregatu prądotwórczego (obiekt dotychczasowy)
- Schody terenowe

ZAGOSPODAROWANIE PROJEKTOWANE

- PROJEKTOWANA KOMORA ZASUW
- ISTN. OBIEKTY PODLEGAJĄCE PRZEBUDOWIE
BUDYNEK SUW, ODSTOŻNIK POPRZECZNY, SCHODY TERENOWE
- ISTN. OBIEKTY PODLEGAJĄCE ZAADAPTOWANIU
DLA POTRZEB SUW
ZBIORNIKI WODY CZESTEJ, ŚMIETNIK, TRAFIO, NEUTRALIZATOR ŚCIEKÓW Z CHLOROWNIĄ
- proj. chodnik
- proj. drogi
- krawnik wtopiony

PRZEBUDOWA OGRÓDZENIA PO TRASIE ISTNIEJĄCEGO

Długości odcinków ogrodzenia	
01-02	L=9,00m
02-03	L=7,35m
03-04	L=7,35m
04-05	L=7,35m
05-06	L=15,95m
06-07	L=7,35m
07-08	L=32,40m
08-01	L=156,35m

Uwaga:
 Rzeczywiste długości ogrodzenia należy zmierzyć w naturze

ZAGOSPODAROWANIE PROJEKTOWANE-SIECI

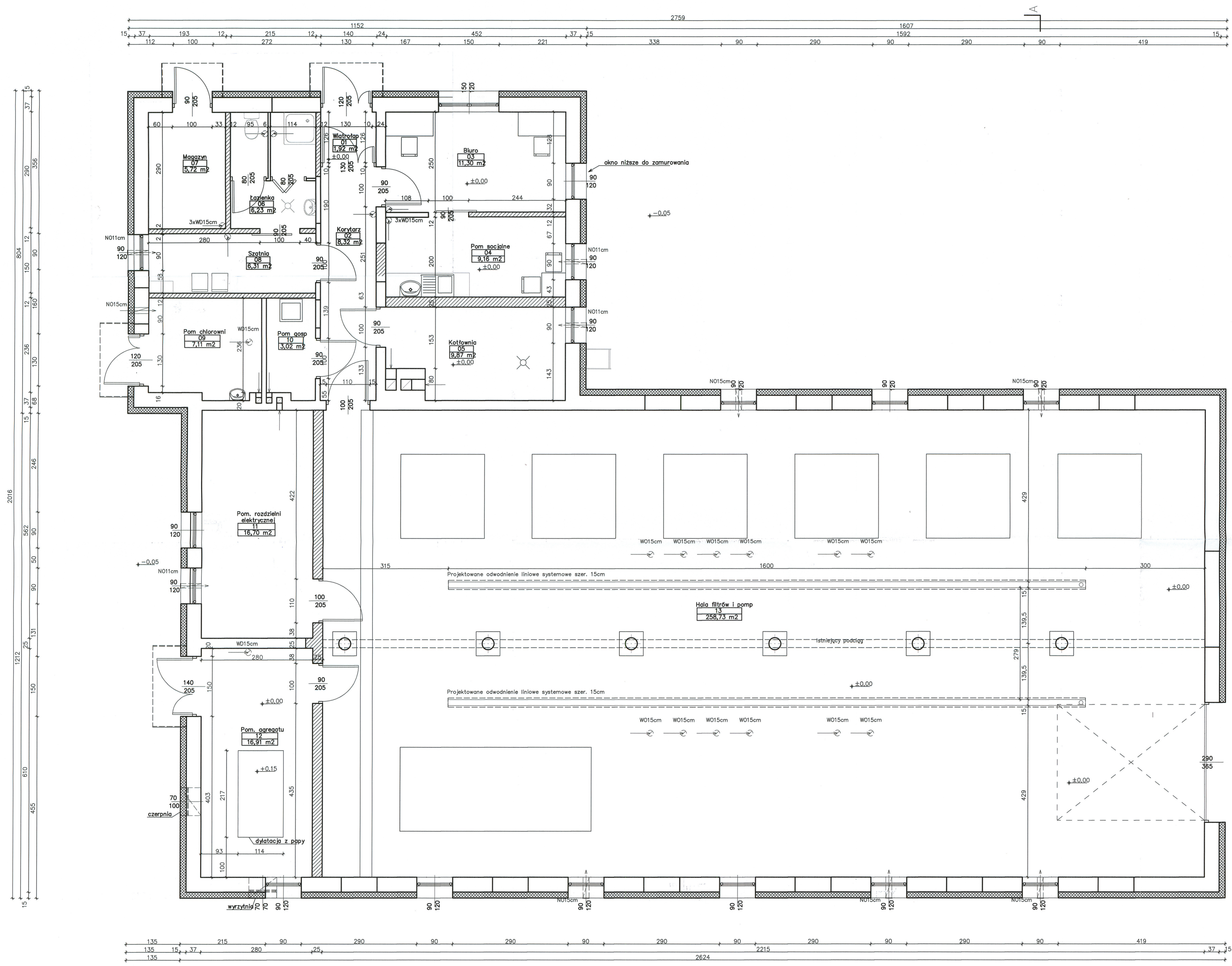
- WS - przyłącza wodociągowe-woda surowa
- W-T - przyłącza wodociągowe-zasilanie zbiornika
- W-S - przyłącza wodociągowe (ssanie pomp)
- PP - przyłącza kanalizacyjne-populczyny
- KO - przyłącza kanalizacyjne-odwodnienia
- SS - przyłącza kanalizacyjne-ścieki sanitarne do kanalizacji
- SC - przyłącza kanalizacyjne-ścieki chemiczne do neutralizatora
- przyłącza elektryczne- sieci elektryczne zasilające i sterownicze

Zgodzono pod względem wymagań higienicznych i zdrowotnych bez zastrzeżeń / z zastrzeżeniami
 mgr inż. Elżbieta Sobczak
 RZECZOZNAWCA DO SPRAW ZABEZPIECZEN PRZECIWOZARÓWYCH
 mgr inż. Waldemar Kuzaj nr upr. 225/93
 Wrocław dn. 02.12.2016
 Zgodność projektu z wymogami ochrony zdrowia i ogólnego bez obciążenia ochrony zdrowia
 adres: ul. Legnicka 74/B, 54-208 Wrocław
 tel. 66 410 208, 66 432 344

ul. Mokronoska 2 52-407 WROCLAW tel./fax 364-37-57 tel./fax 364-37-44 e-mail funam@funam.pl		FUNAM Spółka z o.o.	
branża: architektoniczna	Imię i nazwisko	Nr uprawnień / specjalność	Podpis
Projektant	arch. mgr inż. A. Antczak	upr.nr 1/R-194/OIA/04 architektura	
branża: konstrukcyjno - budowlana			
Projektant	mgr inż. Z. Tworek	upr.nr 690/87 konstrukcyjno-budowlana	
Projektant	inż. A. Rogowski	upr.nr GP-II-8346-256/77 konstrukcyjno-budowlana	
Projektant	tecb. bud. S. Skrobiszewski	upr.nr 315/82/90 techn. bud. konstrukcyjno-budowlana	
branża: instalacyjna			
Projektant	mgr inż. D. Siwa	upr.nr.35/90/UW instal. i instalacje elektryczne	
Sprawdził:	mgr inż. L.Mojek	upr.nr.60/00/DUW instal. i instalacje elektryczne	
branża: technologiczna			
Projektant	mgr inż. L.Mojek	upr.nr.60/00/DUW instal. i instalacje elektryczne	
Sprawdził:	inż. H.Sobociński	upr.nr.341/76/Wrm instal. i instalacje elektryczne	
branża: elektryczna i AKPIA			
Projektant	inż. A. Różycki	OPI/0629/PODE/10 instal. i instalacje elektryczne	
Sprawdził:	inż. J. Jurowicz	142/79/OP instal. i instalacje elektryczne	
Inwestycja	Przebudowa Stacji uzdatniania Wody wraz z ujęciem wody w miejscowości Ujrzanów gmina Siedlce na działce 759/7, 739/6		skala 1:500
Obiekt	SUW- UJRZANÓW, UJĘCIE WODY		Data 02-2016
Tytuł rysunku	PLAN ZAGOSPODAROWANIA		rys. nr 1
Inwestor	Przedsiębiorstwo Wodociągów i Kanalizacji Sp. z o.o. ul. Leśna 8, 08-118 Siedlce		PB PW

mgr inż. arch. Andrzej Antczak
 Uprawnienie zawodowe do projektowania w specjalności architektonicznej nr upr. 1/R-194/OIA/04

Potwierdzam zgodność z oryginałem w zakresie symboli, znaków, treści i skali



Uzgodniono pod względem wymagań higienicznych i zdrowotnych bez zastrzeżeń / z zastrzeżeniami
nie dot. wymagań technologicznych
z dot. wymagań technologicznych
 mgr inż. Eryk Jędrzejewski
 Data: 29.02.16
 Lp.: 0116

RZECZOZNAWCA DO SPRAW ZABEZPIECZEN PRZECIWPÓŻAROWYCH
 mgr inż. Waldemar Kurajski
 Wrocław dn. 02.02.2016
 Zgodność projektu z wymogami ochrony przeciwpożarowej stwierdzam bez uwag
Waldemar Kurajski

ul. Makronoska 2 52-407 WROCLAW tel./fax 364-37-57 tel./fax 364-37-44 e-mail funam@funam.pl		FUNAM Spółka z o.o.	
Projektant	mgr inż. arch. A. Antczak	nr uprawnień/specjalność	1/R-194/OIA/04 architektura bez ograniczeń
Projektant	mgr inż. Z. Tworek	nr uprawnień/specjalność	upr.nr.690/87 konstrukcja - budowlana
Investycja	Budowa i przebudowa Stacji uzdatniania Wody wraz z infrastrukturą techniczną i obwodami studni istniejącego ujęcia wody		skala: 1:50
Adres inwestycji	Ujeźźarów, działki wg ewidencji: 7357, 7396 obręb 28 Ujeźźarów - obręb 4, EW.142908_2 Siedlice		Data: 02-2016
Tytuł rysunku	Rzut przyziemia		ry. nr: A-05
Investor	Przedsiębiorstwo Wodociągów i Kanalizacji Sp. z o.o. ul. Leszka 8, 08-110 Siedlice		PB <input type="checkbox"/> PW <input type="checkbox"/>

ZAŁĄCZNIK NR 10

Siedlce, dnia 06.04.2016 r.

ZNS.482.3.2016.2

za zwrotnym dowodem doręczenia
**Przedsiębiorstwo Wodociągów i
Kanalizacji Spółka z o.o. w Siedlcach**
ul. Leśna 8
08-110 Siedlce

OPINIA SANITARNA NR 23/2016

Państwowy Powiatowy Inspektor Sanitarny w Siedlcach działając na podstawie art. 3 pkt. 2a ustawy z dnia 14 marca 1985r. o Państwowej Inspekcji Sanitarnej (Dz. U. z 2015 r. poz. 1412),

opiniuje z uwagami

technologię uzdatniania wody w związku z budową i przebudową stacji uzdatniania wody w miejscowości Ujrzanów:

- 1. Uzyskać ocenę higieniczną państwowego powiatowego inspektora sanitarnego o zastosowanych materiałach, użytych do uzdatniania wody przeznaczonej do spożycia przez ludzi.**
 - art. 12 pkt. 2 Ustawy z dnia 7 czerwca 2001 r. o zbiorowym zaopatrzeniu w wodę i zbiorowym odprowadzaniu ścieków (Dz. U. z 2015 r. poz. 139).
- 2. W łazience przy szatni:**
 - a. w przedśionku izolacyjnym zaprojektować tylko umywalkę do mycia rąk,
 - b. pomieszczenie z miską ustępową wydzielić ścianami pełnej wysokości, zapewniając dostęp do pomieszczenia poprzez drzwi skrzydłowe oraz zapewniając w tym pomieszczeniu wentylację.
 - § 23 pkt. 4, § 26 pkt.2 i 3, § 27 pkt. 3 Rozporządzenia Ministra Pracy i Polityki Socjalnej z dnia 26 września 1997 r. w sprawie ogólnych przepisów BHP (Dz. U. z 2003 r. Nr 169 poz. 1650 z późniejszymi zmianami).

UZASADNIENIE

W dniu 11.03.2016 r. do Państwowego Powiatowego Inspektora Sanitarnego w Siedlcach wpłynął wniosek złożony w imieniu Inwestora Przedsiębiorstwa Wodociągów i Kanalizacji Spółka z o.o. w Siedlcach przez Funam Sp. z o.o. we Wrocławiu przy ul. Mokronoskiej 2 na podstawie pełnomocnictwa z dnia 02.11.2015 r. W dniu 06.04.2016 r. ww. wniosek został uszczegółowiony o zakres uzgodnień, który dotyczy uzgodnienia projektu w części technologia uzdatniania wody w związku z budową i przebudową stacji uzdatniania wody w miejscowości Ujrzanów.

Do oceny przedmiotowego projektu technologicznego opracowanego w lutym 2016 r. przez Lucynę Majek Państwowy Powiatowy Inspektor Sanitarny w Siedlcach przystąpił w oparciu o:

- Rozporządzenia Ministra Pracy i Polityki Socjalnej z dnia 26 września 1997 r. w sprawie ogólnych przepisów BHP (Dz. U. z 2003 r. Nr 169 poz. 1650 z późniejszymi zmianami),
- Ustawa z dnia 7 czerwca 2001 r. o zbiorowym zaopatrzeniu w wodę i zbiorowym odprowadzaniu ścieków (Dz. U. z 2015 r. poz. 139),
- Rozporządzenie Ministra Zdrowia z dnia 13 listopada 2015 r. w sprawie jakości wody przeznaczonej do spożycia przez ludzi (Dz. U. 2015 poz. 1989),
- Rozporządzenie Ministra Gospodarki Przestrzennej i Budownictwa z dnia 27 stycznia 1994 r. w sprawie bezpieczeństwa i higieny pracy przy stosowaniu środków chemicznych do uzdatniania wody i oczyszczania ścieków (Dz. U. z 1994 r., nr 21 poz. 73).

Z przedłożonych dokumentów wynika, że dla składu fizyko-chemicznego wody surowej przyjęto następujący układ technologiczny:

- pobór wody z ujęcia wód głębinowych,
- ciśnieniowe napowietrzanie wody w centralnym mieszaczu wodno powietrznym,
- filtracja jednostopniowa na filtrach ciśnieniowych wypełnionych złożem warstwowym piaskowo-katalitycznym z prędkością $<8\text{m/h}$,
- dezynfekcja roztworem podchlorynu sodu oraz UV,
- magazynowanie wody czystej w zbiornikach retencyjnych o pojemności łącznej $V=700\text{m}^3$.

Projektowany układ technologiczny zapewni usunięcie z wody surowej wszystkich zanieczyszczeń do wartości normatywnych. Stacja pracować będzie w układzie dwustopniowego pompowania wody.

W budynku stacji, woda surowa kierowana będzie do centralnego mieszacza wodno-powietrznego $\varnothing 1800$ o pojemności $\sim 6,8\text{m}^3$, w którym następować będzie jej natlenienie za pomocą sprężonego powietrza dostarczanego ze sprężarki. Celem napowietrzania jest wprowadzanie do wody tlenu pozwalającego na utlenienie związków żelaza do postaci strącalnej oraz wprowadzanie do wody tlenu do katalitycznego utlenienia manganu i regeneracji złoża braunsztynowego.

Następnie woda podawana będzie na cztery filtry $\varnothing 1800$ z prędkością $6,88\text{m/h}$ (docelowo pięć). Filtry wypełnione będą złożem żwirowo-braunsztynowym, ułożonym na podsypce żwirowej. Filtry pracować będą automatycznie i wyposażone będą w przepustnice regulacyjne i odcinające sterowane pneumatycznie, przepływomierze elektromagnetyczne oraz orurowanie ze stali nierdzewnej. Jako wypełnienie filtrów zastosowano złożo braunsztynowe o zawartości naturalnego dwutlenku manganu MnO_2 ok. 80%. Złożo to posiada właściwości utleniające w stosunku do żelaza oraz katalityczne do usuwania manganu. Podczas filtracji w pierwszej kolejności następuje utlenienie i usuwanie związków żelaza, w następnej związków manganu.

Woda po filtrach przetłaczana będzie do istniejących zbiorników wody czystej.

Płukanie filtrów odbywać się będzie automatycznie powietrzem podawanym przez dmuchawę oraz wodą uzdatnioną podawaną przez pompę płuczącą. Dopłukiwanie filtrów (spust pierwszego filtratu) realizowane będzie wodą surową napowietrzoną. Popłuczyny i pierwszy filtrat kierowane będą do istniejącego odstojnika popłuczyn a następnie po odstaniu wody nadosadowe odpompowane zostaną do pobliskiego rowu melioracyjnego R-81 zgodnie z aktualnym pozwoleniem wodnoprawnym.

Woda uzdatniona gromadzona będzie w istniejących dwóch zbiornikach retencyjno-wyrównawczych wody czystej o pojemnościach $V=2 \times 350\text{m}^3$. Zbiorniki wody czystej zapewnią zapas wody na cele:

- wyrównania nierównomierności rozbiorów godzinowych,
- płukania filtrów
- p.poż.

Projektuje się dwa niezależne systemy dezynfekcji wody: dezynfekcję stałą za pomocą promieni UV i dezynfekcję okresową za pomocą związków chloru (podchlorynu sodu).

Zastosowano jedną lampę pracującą ze zmienną wydajnością do max. $120\text{m}^3/\text{h}$ z automatycznym systemem oczyszczania.

Jako dezynfekcję okresową projektuje się dezynfekcję wody przy pomocy podchlorynu sodowego NaOCl . Dawkowanie środka dezynfekującego będzie w dwóch miejscach:

1. do zbiorników wody czystej i awaryjnie
2. na wyjściu wody uzdatnionej na sieć

Woda do sieci podawana będzie zestawem pompowym w skład, którego wchodzić będzie 5 pomp wielostopniowych wirowych pionowych. Pompy pracować będą w układzie automatycznej regulacji ciśnienia, przez płynną zmianę prędkości obrotowej silników, zasilanych napięciem z przemiennika częstotliwości (5 falowników zabudowanych w rozdzielni głównej). Przemiennik częstotliwości sterowany będzie mikroprocesorowym regulatorem sprzężonym z przetwornikiem ciśnienia, zainstalowanym na rurociągu tłocznym zasilającym sieć wodociągową oraz przepływomierzem. Przewiduje się sterowanie falownikami w zależności od ciśnienia w sieci wodociągowej oraz chwilowego rozbioru.

Projektowane, przebudowywane sieci technologiczne i instalacje włączone zostaną w istniejący układ rurociągów i kanałów na terenie SUW.

Integralną częścią niniejszej opinii jest projekt w części technologii opatrzony klauzulą stwierdzającą zaopiniowanie przez Państwowego Powiatowego Inspektora Sanitarnego w Siedlcach.

Załączniki: 1 egz. projektu budowlanego zawierającego część technologiczną.

Otrzymują:

1. Pełnomocnik
Lucyna Majek
Funam Sp. z o.o.
ul. Mokronoska 2
52-407 Wrocław

2. a/a

Do wiadomości:

1. HKN w/m

PAŃSTWOWY POWIATOWY
INSPEKTOR SANITARNY
w Siedlcach
Jolanta Kowalska

sprawę prowadzi: Anna Mościcka-Wardak
tel. 25-644-20-40 wew. 15

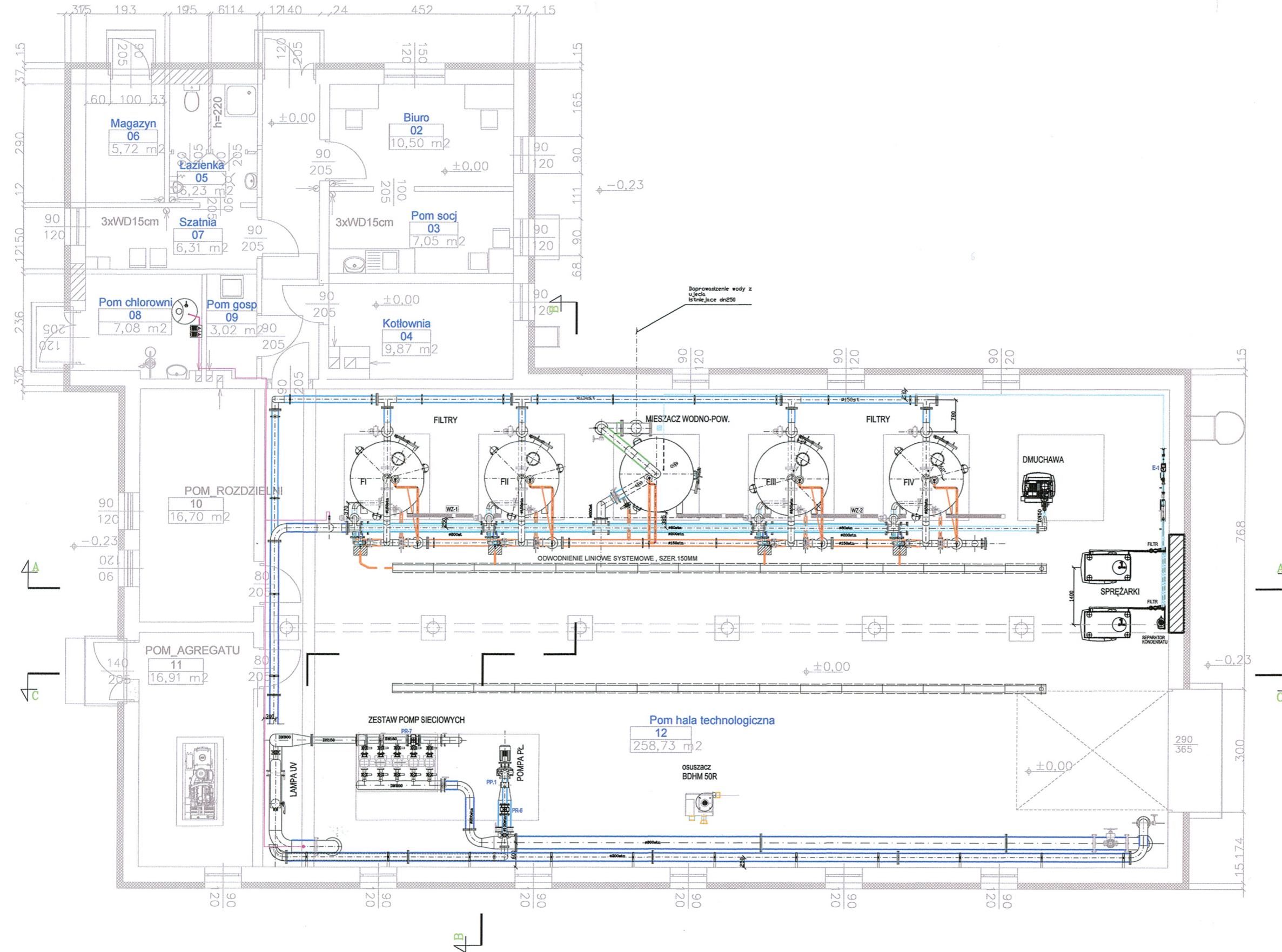
Państwowy Powiatowy Inspektor Sanitarny w Siedlcach
 08-110 Siedlce, ul. Poniatowskiego 31
 tel. (25) 644-20-40, (25) 644-31-26
 tel./fax (25) 632-61-37

Zaopiniowano na podstawie art. 3 pkt 2o ustawy z dnia 14 marca 1985 r. o Państwowej Inspekcji Sanitarnej (Dz. U. z 2015 r., poz. 1412) i wydano opinię sanitarną z dnia 06.01.2016 r. znak Zm. 482.3.2016.2
 z uwagami bez uwag

PAŃSTWOWY POWIATOWY INSPEKTOR SANITARNY w Siedlcach
Jolanta Kowalska

OZNACZENIA:

- woda surowa
- woda napowietrzona
- woda uzdatniona (CZYSTA)
- woda do płukania
- popłuczyny
- podchloryn sodu
- powietrze



ul. Mokronoska 2 52-407 WROCLAW tel./fax 364-37-57 tel./fax 364-37-44 e-mail funam@funam.pl		FUNAM ® Spółka z o. o.	
Projektant	Imię i nazwisko	nr uprawnień/specjalność	Podpis
brzoza instalacyjna i technologiczna	mgr inż. L. Majek	upr.nr.60/00/DUW sieci, instalacji i urządzeń cieplnych, wentylacyjnych, gazowych, wodociągowych i kanalizacyjnych bez ograniczeń	<i>L. Majek</i>
Sprawdził	Imię i nazwisko	nr uprawnień/specjalność	Podpis
brzoza instalacyjna i technologiczna	inż. H. Sobociński	upr.nr. 341/76 Wwm instalacji sanitarnych sieci wodociągowych, kanalizacyjnych i ciepłych	<i>H. Sobociński</i>
Inwestycja: Budowa i przebudowa Stacji uzdatniania Wody wraz z infrastrukturą techniczną i obudowami studni istniejącego ujęcia wody w miejscowości Ujrzanów gmina Siedlce			skala 1:100
Adres inwestycji Ujrzanów, działki, działki wg.ewidencji: 735/7, 739/6 obręb 28 Ujrzanów - obręb 4; EW.142608_2 Siedlce			Data 02-2016
Tytuł rysunku BUDYNEK SUW-RZUT			rys. nr 2T
Inwestor Przedsiębiorstwo Wodociągów i Kanalizacji Sp. z o.o. ul. Leśna 8, 08-110 Siedlce			PB <input type="checkbox"/> PW <input type="checkbox"/>